

# OGÓLNOPOLSKIE STUDENCKIE WARSZTATY URBANISTYCZNE NA TARNOWSKIEJ STARÓWCE

ZBIÓR PRAC UCZESTNIKÓW



Wydawnictwa Akademii Tarnowskiej

**OGÓLNOPOLSKIE STUDENCKIE WARSZTATY  
URBANISTYCZNE NA TARNOWSKIEJ STARÓWCE**

**ZBIÓR PRAC UCZESTNIKÓW**

**Wydawnictwa Akademii Tarnowskiej**  
Tarnów 2023



**Norway**  
grants

Przedsięwzięcie realizowane ze środków Norweskiego Mechanizmu Finansowego w ramach projektu „Tarnów Nowe Spojrzenie” realizowanego w ramach programu Rozwój Lokalny

**TARNÓW**  
NOWE SPOJRZENIE



Recenzenci

Prof. dr hab. Jan Rylke, Uniwersytet Przyrodniczy w Lublinie

Dr inż. Izabela Myszka, Szkoła Główna Gospodarstwa Wiejskiego w Warszawie

Redakcja naukowa

Dr inż. Anna Długozima, Szkoła Główna Gospodarstwa Wiejskiego w Warszawie

Dr inż. Ewa Kosiacka, Szkoła Główna Gospodarstwa Wiejskiego w Warszawie

Projekt okładki

Dr inż. Ryszard Nejman, Izba Przemysłowo-Handlowa w Tarnowie

Fotografia na okładce

Sylwia Bławat

© Copyright by Autorzy & Izba Przemysłowo-Handlowa w Tarnowie & Akademia Tarnowska

Tarnów 2023

Wydawca

Wydawnictwa Akademii Tarnowskiej w Tarnowie

ul. Mickiewicza 8, 33-100 Tarnów, [www.atar.edu.pl](http://www.atar.edu.pl)

tel. +48 14 631 65 67, e-mail: [wydawnictwa@atar.edu.pl](mailto:wydawnictwa@atar.edu.pl)

ISBN 978-83-966917-9-8

Skład

Teresa Stańczyk

Drukarnia DCTF, Tarnów

# Spis treści

1. Słowo od redakcji .....	4
2. Projekt „Tarnów – rewitalizacja osiedla Stare Miasto” .....	6
2.1. Wstęp .....	6
2.2. Co to jest i jakie to jest – analizy i założenia ogólne .....	7
2.3. Istota ruchu pieszego .....	7
2.4. Znaczenie komunikacji zbiorowej i lokacja przystanków w okolicy Starego Miasta .....	10
2.5. Co z tym zrobić, czyli założenia do interwencji funkcjonalno-przestrzennej .....	10
2.6. Gminny proces rewitalizacji .....	11
2.7. Rozwiązania społeczno-prawne .....	12
2.8. Ideowe założenia przestrzenne dla rozwoju miasta .....	13
2.9. Jak to zrobić – propozycje działań .....	17
2.10. Wnioski z tygodniowych warsztatów .....	28
2.11. Plansze „Tarnów – Rewitalizacja osiedla Stare Miasto” ..	29
3. Projekt: Pomysł na Tarnów w nowej odstonie .....	32
3.1. Co to jest? .....	32
3.2. Jakie to jest? .....	32
3.3. Co z tym zrobić? .....	35
3.4. Jak to zrobić? .....	36
3.5. Podsumowanie i wnioski .....	42
3.6. Plansze „Tarnów jak ożywić Starówkę” .....	43
4. Projekt: StARówka .....	46
4.1. Co to jest i jakie to jest .....	46
4.2. Co z tym zrobić i jak to zrobić .....	47
4.3. Podsumowanie .....	50
4.4. Plansze „Projekt Starówka” .....	51
Bibliografia .....	53

# 1. Słowo od redakcji

W dniach 12–18 września 2022 r. w Tarnowie odbyły się ogólnopolskie interdyscyplinarne warsztaty urbanistyczne dla studentów takich kierunków jak gospodarka przestrzenna, architektura i urbanistyka, architektura krajobrazu, sztuka ogrodowa, wzornictwo, administracja, informatyka i telekomunikacja. W ramach warsztatów studenci, podzieleni na zespoły interdyscyplinarne, mieli za zadanie opracować kompleksowe programy zmian funkcjonalno-przestrzennych, które w pozytywny sposób wpłynęłyby na ożywienie tarnowskiej Starówki oraz wpisywałyby się w aktualizowany Gminny Program Rewitalizacji. Zaproponowane przez studentów koncepcje miały uwzględniać zasady projektowania uniwersalnego, a co za tym idzie potrzeby osób z niepełnosprawnościami. Program warsztatów obejmował dwa spotkania partycypacyjne z lokalną społecznością oraz trzecie spotkanie, podczas którego studenci mieli okazję zaprezentować swoje koncepcje.

Nad wartością merytoryczną prac oraz wprowadzeniem studentów w zagadnienia, których dotyczyły warsztaty czuwali specjaliści z takich dziedzin jak informatyka, architektura krajobrazu, historia czy gospodarka przestrzenna: prof. Piotr Dobosz (Akademia Nauk Stosowanych w Tarnowie – obecnie Akademia Tarnowska), dr inż. Daniel Król (Akademia Nauk Stosowanych w Tarnowie – obecnie Akademia Tarnowska), dr inż. Anna Długozima (SGGW), dr inż. Ewa Kosiacka (SGGW) oraz mgr inż. Sławomir Łach. Całość przebiegu warsztatów koordynował natomiast dr inż. Ryszard Nejman (Izba Przemysłowo-Handlowa w Tarnowie).

Zadaniem studentów było w pierwszej kolejności przeprowadzenie diagnozy problemów funkcjonalno-przestrzenno-społecznych tarnowskiej Starówki, a następnie zaproponowanie, w dialogu z lokalną społecznością, rozwiązań, które stanowiłyby odpowiedź na zdefiniowane trudności.

Poniższa publikacja stanowi zbiór prac wykonanych przez uczestników warsztatów, zarówno w formie opisowej, jak i graficznej.

Warsztaty, podobnie jak publikacja, realizowane były w ramach projektu „Tarnów – Nowe Spojrzenie”, finansowanego ze środków Norweskiego Mechanizmu Finansowego w ramach programu Rozwój Lokalny.

## 2. Projekt „Tarnów – rewitalizacja osiedla Stare Miasto”

Paulina Lemieszka – *Szkoła Główna Gospodarstwa Wiejskiego w Warszawie*

Maria Zapotoczna – *Uniwersytet Rolniczy w Krakowie*

Gabriela Meres – *Akademia Tarnowska w Tarnowie*

Kacper Raczek – *Zachodniopomorski Uniwersytet Technologiczny w Szczecinie*

Maurycy Rymaszewski – *Zachodniopomorski Uniwersytet Technologiczny w Szczecinie*

### 2.1. Wstęp

W 2002 r. odbyły się warsztaty dotyczące projektu rewitalizacji Starego Miasta w Tarnowie – interdyscyplinarne składy miały zapewnić wachlarz umiejętności wewnątrz zespołów, tym samym gwarantując szersze i dokładniejsze przedstawienie problemu, co przy dużym ograniczeniu czasowym było pomocne. Przez tydzień nasz zespół starał się zrozumieć fenomen miasta, znaleźć jego silne strony, ale przede wszystkim ustalić błędy w funkcjonowaniu Osiedla „Stare Miasto” i przyrównać je do *Gminnego Planu Rewitalizacji* z 2017 roku (Urząd Miasta Tarnowa, 2017). Na tej podstawie zdefiniowano problemy, podjęto analizy i szukano rozwiązań.

Na szereg patologii trawiących miasto składają się problemy społeczne i przestrzenne. Mimo wielu negatywnych zjawisk związanych z ruchem, dostępnością przestrzenną czy deficytem powierzchni biologicznie czynnych, sporo problemów ma podłoże społeczne. Zagadnienia te wiążą się z zagubieniem tożsamości lokalnej czy barierami w komunikacji na linii: mieszkańcy–władza samorządowa. Z tego powodu w projekcie kładziemy mocny akcent na zachętę do demokratycznego samostanowienia o przestrzeni, w której się żyje i wyrażania w aktywny sposób pomysłów na rozwój miasta. W naszej opinii wiele dobrych zmian pojawia się odolnie, a zdanie mieszkańców powinno być priorytetem dla władz przy projektowaniu przestrzeni miejskiej.

## 2.2. Co to jest i jakie to jest – analizy i założenia ogólne

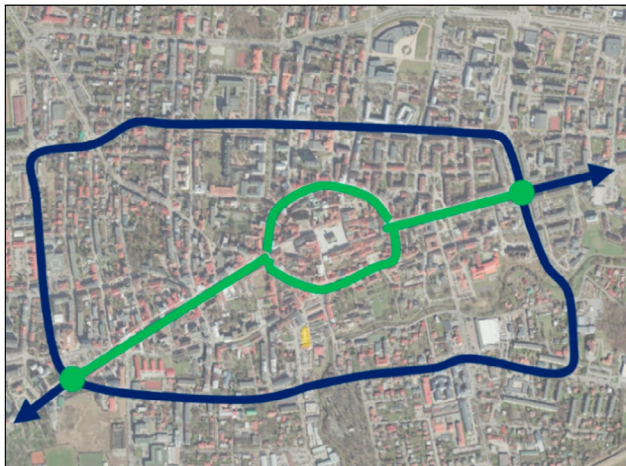
Pierwsze wrażenia, jakie odnieśliśmy po spacerze, pokazały, że w funkcjonowaniu Starego Miasta nie ma balansu. Brak symetrii w działaniu różnych obszarów na terenie opracowywanym jest w naszej opinii jedną z istotniejszych barier w procesie ożywiania tarnowskiej Starówki. W południowej części Starego Miasta widać dominację ruchu kołowego nad pieszym. Dodatkowo, sposób zaprojektowania ciągów komunikacyjnych powoduje, że teren ten jest dużo mniej dostępny dla osób z ograniczonymi możliwościami w poruszaniu. Nieco inny charakter ma północne otoczenie Starego Miasta. To właśnie jeden z przejawów wspomnianej asymetrii. Analizy i założenia ogólne zostaną rozwinięte w następujących podrozdziałach.

## 2.3. Istota ruchu pieszego

„Miasta można rozpoznać po panującym w nich ruchu, jak ludzi rozpoznaje się po ich chodzie”. Powyższy cytat z *Człowieka bez właściwości* Roberta Musila (Musil, 2002) jest zaskakująco trafny. To ciągły przepływ ludzi, środków i zasobów jest stałym i jedynym gwarantem utrzymania tak potrzebnego miastu „życia”. Dodatkowo, fascynujące jest zestawienie porównawcze ruchu miasta z chodem człowieka. Być może błędnie, ale w naszej optyce natychmiastowo łączy się ono z samym znaczeniem funkcji pieszego. Aby odblokować miasto, potrzebujemy z perspektywy komunikacji trzech czynników. Dużej ilości bezpiecznych przestrzeni pieszych, zieleni i transportu publicznego.

Na schemacie (Ryc. 1) pokazujemy strefę priorytetyzacji ruchu pieszego z główną osią komunikacyjną zaznaczoną na zielono – to ciąg: Krakowska–Lwowska. Strefa ta, zaznaczona przez nas grantowym kolorem, odznaczałaby się ograniczeniem ruchu samochodowego, w tym przede wszystkim ograniczeniem prędkości i możliwości parkowania. Schemat zakłada również lokację parkingowca w kolorze żółtym, w południowej części osiedla. Lokalizacja obiektu nie kolidowałaby z ruchem młodzieży szkolnej i dzieci, tak jak miałyby to miejsce w przypadku pojawiającej się w debacie publicznej lokalizacji przy ulicy Brodzińskiego.





**Ryc. 1.** Strefa ograniczonego ruchu w kolorze granatowym, oś komunikacji w kolorze zielonym, parkingowiec zaznaczony w kolorze żółtym; Tarnów (źródło: opracowanie własne)



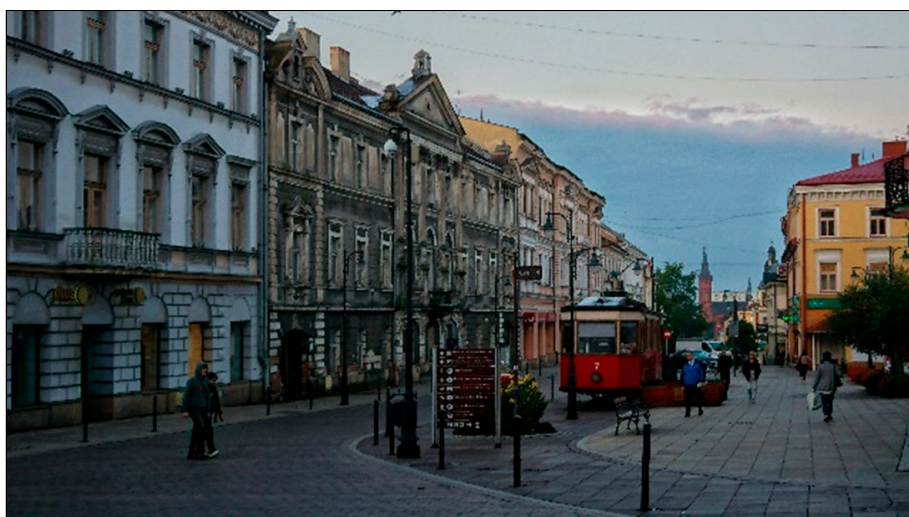
**Ryc. 2.** Osie ruchu pieszego Krakowska-Lwowska i Park Strzelecki-Wątok; Tarnów (źródło: opracowanie własne)

Urbanistyka Tarnowa jest bardzo charakterystyczna, a jej układ staromiejski jest dość krystaliczny. Jądro miasta, z ratuszem i katedrą, przebite jest ulicami: Lwowską (Fot. 1) i Krakowską (Fot. 2). To główna oś komunikacji horyzontalnej. Wertykalne linie ruchu nie istnieją i nie są zarysowane. Jest to znaczny błąd. Uważamy, że niezbędne dla uruchomienia miasta jest odblokowanie przepływów wertykalnych. Na schemacie zaproponowaliśmy przebieg ciągu łączącego Park Strzelecki z Ogrodem Bernardynów i potokiem Wątok. (Ryc. 2). Docelowo ciąg ten po-

winien być jak najbardziej zazieleniony i dobrze oznakowany jako zielony szlak Tarnowa. Wytyczenie takiego ciągu napotyka oczywiście na wiele barier, takich jak wspomniany już brak dostępności między rynkiem a ulicą Bernardyńską. Bariery te jednak usuwamy w działaniach przestrzennych.



Fot. 1. Ulica Lwowska, okolice Bramy Pilzneńskiej; Tarnów (autor: Kacper Raczek)



Fot. 2. Ulica Krakowska, okolice ulicy Wałowej i Bramy Krakowskiej; Tarnów (autor: Kacper Raczek)

## 2.4. Znaczenie komunikacji zbiorowej i lokacja przystanków w okolicy Starego Miasta



Ryc. 3. Trasa linii autobusowej z zaznaczonymi przystankami; Tarnów (źródło: opracowanie własne)

Transport publiczny powinien otulać Stare Miasto i gwarantować pełną penetrację Starówki kilkuminutowym spacerem od przystanku. Jest to niezbędny warunek późniejszego korzystania z komunikacji miejskiej przez mieszkańców. Transport zbiorowy musi być

na tyle dobrze zorganizowany i zaplanowany, aby zachęcać ich do pozostawienia samochodów w domach. Linie nocne, które aktualnie nie kursują, powinny jeździć z częstotliwością raz na godzinę, aby umożliwić mieszkańcom wieczorny powrót do domu. Przystanki, które lokujemy, znajdują się przy ulicy Krakowskiej, ulicy Bernardyńskiej, przy Wielkich Schodach i przy Małych Schodach. Ostatni przystanek znajduje się tuż przy Bramie Pilzneńskiej, na ulicy Lwowskiej. Te cztery punkty gwarantują pięciominutowy spacer do każdego obszaru Starego Miasta.

## 2.5. Co z tym zrobić, czyli założenia do interwencji funkcjonalno-przestrzennej

Tarnów, przy dość spójnym i logicznym układzie urbanistycznym, z dużym zapleczem tożsamościowym i historycznym, przynajmniej w teorii nie powinien tonąć w problemach społecznych. Niestety na obszarze Starego Miasta to właśnie one, a nie problemy przestrzenne, są najbardziej znaczące. Starówka nie zachęca młodych ludzi do mieszkania, osiedle się wyludnia, brakuje przestrzeni dla najmłodszych i najstarszych mieszkańców. Ponadto przestrzeń

dostosowana do zróżnicowanych funkcji edukacyjnych, handlowych czy gastronomicznych nie jest w wystarczający sposób wykorzystywana. Efektem tego stanu rzeczy jest migracja mieszkańców z centrum do obrzeżnych dzielnic czy nawet podtarnowskich gmin. Suburbanizację możemy jednak zatrzymać dzięki istniejącemu zapleczu architektonicznemu. Nadrzędnym celem powinna być aktywizacja mieszkańców Starówki, a następnie poprawa dostępności przestrzennej tego obszaru. Te dwa elementy mają szansę stać się przyczynkiem do zatrzymania odpływu obecnych mieszkańców i spowodowania doływu nowych.

## 2.6. Gminny proces rewitalizacji

Podstawą i punktem wyjścia do analizy miasta, zarówno na papierze, jak i w przestrzeni, była analiza *Gminnego Programu Rewitalizacji dla Miasta Tarnowa na lata 2017–2022* (Urząd Miasta Tarnowa, 2017). Dokument ten zbiera i kataloguje informacje związane z problemami, na które zwracają uwagę mieszkańcy. Zwraca on również uwagę na to, w jaki sposób społeczność zamieszkująca Osiedle „Starówka” chciałaby miasto zmieniać. Dokument pomógł nam uszeregować istniejące problemy i zaproponować ich konkretne rozwiązania. Część zagadnień rozwiązujemy przestrzennie w subtelny sposób bądź ogólnikowo. Inne problemy rozwiązujemy w sposób prawny (niezwiązany z bezpośrednimi interwencjami architektoniczno-urbanistycznymi). Poniższa tabela (Tab. 1) ukazuje kilka problemów z ich rozwiązaniami, które rozwiniemy w dalszej części opracowania.

**Tab. 1.** Tabela z problemami i przykładowymi rozwiązaniami

Wyludnianie się miasta	<ul style="list-style-type: none"> <li>– zazielenianie miasta</li> <li>– wprowadzenie przestrzeni funkcjonalnych tworzonych przez mieszkańców</li> <li>– projekt placów zabaw na terenie Starego Miasta</li> <li>– projekt wynajmu mieszkania w zamian za remont</li> </ul>
Miasto nie jest dostosowane dla osób starszych i niepełnosprawnych	<ul style="list-style-type: none"> <li>– wprowadzenie ułatwień komunikacyjnych między ulicą Bernardyńską a Starym Miastem</li> <li>– połączenie kilku działek kamienic i wykorzystanie ich oficyn jako miejsc spotkań i rozwoju</li> </ul>

Brak perspektyw pracy	<ul style="list-style-type: none"> <li>– przestrzenie coworkingowe mające na celu ułatwienie w założeniu biznesu</li> <li>– otwarcie nowych przestrzeni ruchu jako gwarant nowych miejsc pracy</li> </ul>
Brak przywiązania do miasta i niechęć do życia w nim	<ul style="list-style-type: none"> <li>– eventy promiejskie, np. święto ulicy, obchody urodzin miasta Tarnowa</li> <li>– programy społeczne propagujące wartości miasta i jego historię</li> </ul>
Zły program sprzedaży marki miasta w regionie i kraju	<ul style="list-style-type: none"> <li>– zmiana loga i hasła miasta</li> <li>– program Zwornik Małopolski</li> </ul>
Zła komunikacja, problemy z poruszaniem się po mieście	<ul style="list-style-type: none"> <li>– zmiana systemu komunikacji na terenie miasta z ograniczeniem ruchu samochodowego, intensyfikacją komunikacji zbiorowej, łącznie z wprowadzeniem kilku połączeń nocnych, zielone ciągi piesze, inkorporacja części ulic Krakowskiej i Lwowskiej do systemu działania ulicy Wałowej</li> </ul>

## 2.7. Rozwiązania społeczno-prawne

Pierwszym krokiem, który powinno się podjąć w sferze prawnej, jest uwolnienie pustostanów znajdujących się w gestii miasta i zaproponowanie tanich ofert wynajmu. Miasto się starzeje (Fot. 3) i jest to problem trawiący większość miast tzw. kolektywnego Zachodu. Większe ośrodki wyciągają ludzi z mniejszych i średnich



Fot. 3. Okolice Rynku–Burek – odwiedzane w większości przez starsze osoby; Tarnów (autor: Kacper Raczek)

miast, których znaczenie zmalało na przełomie ostatniego stulecia. Tarnów jest jednym z takich ośrodków. Dobre zaplecze urbanistyczne, obiektywna atrakcyjność przestrzeni i perspektywy rozwoju miasta dają jednak wyjątkową możliwość ratunku przed zapaścią. Dlatego należałoby stworzyć możliwość taniego wynajmu mieszkań na terenie Osiedla „Starówka” dla ludzi młodych, szczególnie rodzin. Konsekwencją podjęcia takiej interwencji powinny być inwestycje w przestrzenie dostępne dla dzieci. Obecnie w bliskiej okolicy znajduje się tylko jeden plac zabaw, który z uwagi na infrastrukturę niekoniecznie zachęca do korzystania. Kolejne place zabaw znajdują się w odległości powyżej 1 km. Jest to często dystans zaporowy dla młodych rodziców. Podobne ułatwienia powinny zostać zaadresowane do początkujących przedsiębiorców. Mniejsze koszty wynajmu w trakcie kilku miesięcy bądź lat działalności mogą być kuszącą ofertą dla otwarcia nowego biznesu. Wcześniej wspomniana poprawa funkcjonowania komunikacji miejskiej jest procesem niezbędnym dla poprawy jakości życia i przyciągnięcia ludzi na teren Starówki. Jest to działanie leżące po stronie samorządu, bez którego nie ma mowy o długofalowym odwróceniu skutków suburbanizacji i ucieczki ludzi z miasta. Miasto powinno także promować lokalną kulturę i historię w podległych sobie placówkach edukacyjnych w celu rozwijania lokalnej tożsamości.

## **2.8. Ideowe założenia przestrzenne dla rozwoju miasta**

W związku z ograniczonym czasem przygotowania niniejszego projektu nie mieliśmy możliwości pochylenia się w szczególności nad każdym miejscem godnym uwagi. Dlatego miejsca, które przewidzieliśmy do interwencji, omówimy w uproszczony i skrócony sposób. Szczegóły rozwiązań pozostają otwarte, natomiast idee, przyświecające określonym przestrzeniom są przez nas opisane i zarysowane.

### **Rynek**

Opracowanie tak ważnej przestrzeni jak płyta rynku zasługuje na odrębną pracę. Rynek jest ściśle podporządkowany przepływowi ludzi. Co ciekawe, nie jest on jednak przestrzenią centralizującą i skupiającą ruch pieszego, handel i gastronomię. Tę rolę pełni ulica Wałowa. Sposób odblokowania rynku przedstawimy



Ryc. 4. Przykładowa niska zieleni na płycie rynku; Tarnów (źródło: opracowanie własne)

później. Interwencje na jego płycie to skromne wprowadzenie niskiej zieleni w otoczeniu ratusza, o czym często wspominali mieszkańcy i właściciele biznesów przy głównym placu miasta. Innym sposobem rozwiązania problemu zieleni mogą być nasadzenia równoległe do pierzei rynku, rytmizujące takt elewacji. Ich wysokość i kształt musiałyby być kontrolowane przez ogrodników i plastyka miejskiego. Co ważne, w naszej opinii drzewa te powinny zachować naturalny kształt

(Fot. 4), aby nie otrzymywały formy wyrzeźbionej kuli liści na wąskim pniu. Taka roślinność może zastępować parasole, polepszać jakość przebywania na rynku, nie odbierając mu staromiejskości.



Fot. 4. Pauls Platz, Frankfurt (autor: Kacper Raczek)

## Plac Rybny

Miejsce na siatce Starego Miasta oznaczone wyjątkową estymą to właśnie plac Rybny. Jest to przestrzeń przy zburzonej synagodze i na miejscu dawnych kamienic zamieszkiwanych przez Żydów. Ten fragment miasta niesie na barkach ciężką i bolesną historię Polaków i Żydów. Dwóch narodów tak mocno doświadczonych przez pożogę II wojny światowej. W naszym projekcie chcemy, aby plac Rybny stał się przestrzenią spokojną, pełną zieleni (Ryc. 5), dającej wytchnienie i możliwość zatrzymania się na chwilę zadumy. Ten fragment miasta jest zawieszony między dynamiczną ulicą Wałową i Rynkiem. Staje się więc statyczną przestrzenią buforową oddzielającą ww. docelowo pełne ruchu i biznesu przestrzenie. Dzięki temu



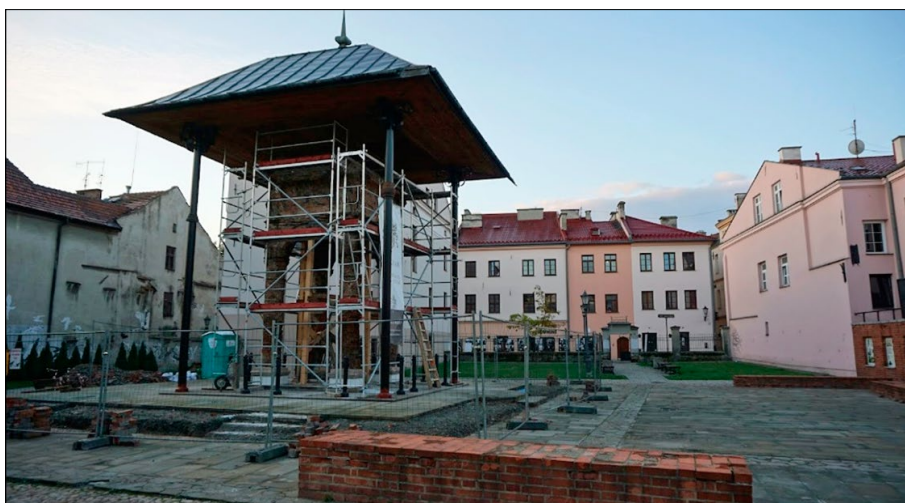
Ryc. 5. Przykładowa lokalizacja niskiej zieleni na placu Rybnym; Tarnobrzeg (źródło: opracowanie własne)



Fot. 5. Przykładowa lokalizacja niskiej zieleni na placu Rybnym (źródło: Pinterest)



możemy uhonorować ofiary II wojny światowej, a Żydzi przyjeżdżający do Tarnowa, nie będą czuli żalu i zgorznięcia, widząc parking na miejscu ich domów i zamordowanej historii. Bogata, ale niska zieleń (Fot. 5) kadrowałaby Bimę – pozostałość po dawniej silnym ośrodku żydowskim (Fot. 6). W ramach wydobywania nieobecnych zabytków powinno się przeprowadzić prace archeologiczne w poszukiwaniu fundamentów dawnych kamienic i ewentualnie wydobyc je przeszkloniami w kilku miejscach placu. Przestrzeń pełna zieleni byłaby ograniczona kamienicami, murami miejskimi i odrestaurowaną Bimą.



Fot. 6. Bima przy placu Rybnym; Tarnów (autor: Kacper Raczek)

## Plac Katedralny

Plac Katedralny jako ważne miejsce – łącznik między *sacrum* (katedra) i *profanum* (ratusz) powinien zostać oczyszczony z funkcji parkingowej. Warto wziąć pod uwagę fakt, iż na placu odbywają się nabożeństwa bądź wydarzenia kulturalne, zatem ogrodzenie z łańcuchem



Fot. 7. Widok na ratusz z placu Katedralnego; Tarnów (autor: Maurycy Rymaszewski)

i stojące samochody stanowią barierę zarówno estetyczną, jak i funkcjonalną. Plac Katedralny jest również jedynym miejscem w pełni wydobywającym ratusz w otwarciu urbanistycznym (Fot. 7). Miejsce to powinno podlegać szczególnej trosce i przestać pełnić funkcję „magazynu na samochody”.

## 2.9. Jak to zrobić – propozycje działań

W tym rozdziale chcielibyśmy przedstawić propozycje eventów i działań przestrzennych ujętych w większym szczególe. Te miejsca i propozycje zmian ujęte w kolejnych podrozdziałach uważamy za kluczowe dla poprawy niekorzystnych procesów w mieście. Najważniejszym ogniwem jest rewitalizacja ulicy Bernardyńskiej.

### *Zwornik Małopolski*

*Zwornik Małopolski* to proponowane przez nas święto staromiejskości Tarnowa. Miasto leżące w centralnej części historycznej *Polonia-Minor* zasługuje na rozpoznawalność turystyczną. Problemem jest jednak silny i nienaruszalny swoją siłą ośrodek – Kraków.

W bezpośrednim starciu Tarnów przegra. Z tego powodu szukamy asymetrii i zachęcenia do zwiedzenia miasta z innych powodów. Festyn *Zwornik Małopolski* to kilkudniowy zjazd rekonstruktorów dawnych epok – średniowiecza i renesansu. Przy brzmieniu muzyki dawnej, bez jakiegokolwiek ruchu kołowego, włączając w to komunikację miejską, teren od ulicy Krakowskiej po ulicę Lwowską, stałby się na kilka dni żywym skansenem, gdzie turyści i mieszkańcy mogą

posmakować, usłyszeć i dotknąć historii. Przykładem takiego eventu może być zjazd kultury Słowian i Wikingów na Wolinie, który ściąga setki turystów zainteresowanych wydarzeniem (Fot. 8).



Fot. 8. Poranek na zjeździe rekonstruktorów; Wolin (autor: Magdalena Misiewicz)

## Święto ulicy Bernardyńskiej

Idea kształtowania miasta oddolnie to świetnie sprawdzająca się inicjatywa działająca w wielu miastach Europy. Na warsztat możemy wziąć Szczecin –



Fot. 9. oraz Fot. 10. Święto ulicy Rayskiego, Szczecin  
(autor: Kacper Raczek)

stolicę województwa zachodniopomorskiego. Ulica Rayskiego stała się przedmiotem eksperymentu oddania ulicy mieszkańcom na kilka dni w roku (Fot. 9, 10). Ze święta lokalnego po kilku latach stała się eventem obejmującym zasięgiem całe miasto, a bez dwóch zdań jego lewo-brzeże. To mieszkańcy wyrzucali ruch samochodowy, organizowali food trucki, koncerty, miejsca do zabawy, integracji czy wspólnego tworzenia. Chcemy zachęcić mieszkańców Tarnowa do organizacji święta ulicy Bernardyńskiej. Jest to jedna z najładniejszych ulic miasta, której rola jest jednak marginalizowana zarówno przez optykę władz lokalnych, jak i samych mieszkańców. Wcześniej wspomnieliśmy o naszym spojrzeniu na znaczenie ulicy Bernardyńskiej.

Uważamy, że ożywienie tej przestrzeni pozwoli odblokować południową stronę Starówki i wzmocnić przepływ ludzi na kierunku północ-południe. Proces ten nie jest prosty, bo zakłada zmianę



Fot. 11. Ulica Bernardyńska; Tarnów (autor: Kacper Raczek)

organizacji ruchu, parkowania, wymianę nawierzchni i wprowadzenie nasadzeń. Zaangażowanie władz lokalnych w tak szerokie i odważne działania musi być poparte wolą mieszkańców. Władza powinna służyć społeczności, a nie na odwrót, dlatego święto ulicy Bernardyńskiej powinno być organizowane oddolnie. Tylko wtedy w ślad za nim pójdą nie tylko zmiana nawyków funkcjonowania w mieście, ale i działania odgórne.

## Rewitalizacja ulicy Bernardyńskiej

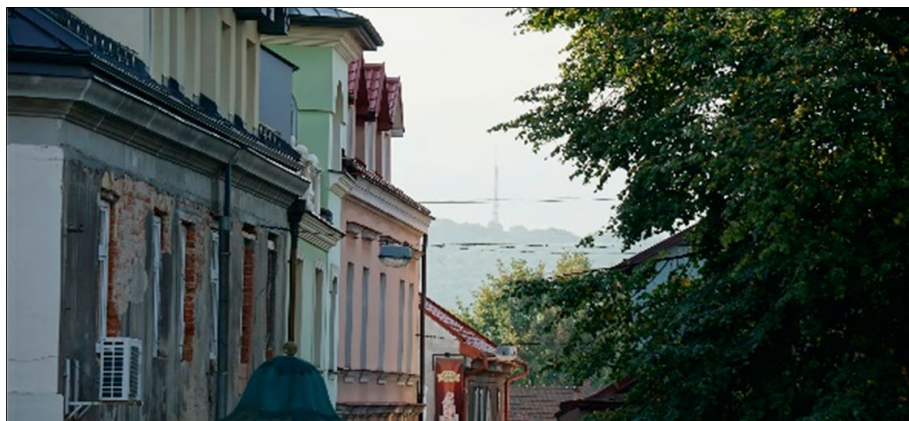
Południowa ulica okalająca miasto musi być ulicą żywą, wyrównującą w rachunku miasta znaczenie ulicy Wałowej. Jest to niezbędny proces, który musi zaistnieć razem z rewitalizacją ulicy Wielkie Schody i budową rampy łamiącej aktualne bariery dostępności. Zagadnienie połączenia ulicy Bernardyńskiej z rynkiem omówimy w kolejnym rozdziale, pochylając się nad Wielkimi Schodami. Ulica Bernardyńska jest najbardziej zróżnicowaną urbanistycznie i wrażeniowo ulicą na Starówce. Dwa klasztory Bernardynów – dawny i obecny – zamykają dwa odmienne odcinki ulicy (Fot. 11, 12). Gra topografią odbywa się zarówno w kierunku wyżej położonego rynku, jak i opadającej Franciszkańskiej i Targowej. Z dala obserwatorowi rysują się wzniesienia (Fot. 14) i Góra św. Marcina (Fot. 13). Ulica wręcz ocieka urbanistycznym artyzmem, jednak jej aktualny stan odbiega od ideału (Fot. 12). Krzyżące znaki drogowe, samochody, lawety, brudny asfalt i zatłoczona jezdnia. Dominacja ruchu kołowego. Taka jest rzeczywistość.



Fot. 12. Ulica Bernardyńska; Tarnów (autor: Kacper Raczek)

Naszym marzeniem jest utworzenie ulicy niesegregującej pieszo jako jednostki podrzędnej. Widzielibyśmy ją raczej jako przestrzeń skąpaną w zieleni, jednak niedegradującą widoku na oba ważne obiekty. Wycofana linia zabudowy widoczna na zdjęciach, umożliwi głębokie ogródki dla restauratorów. Ulica docelowo byłaby zamknięta dla ruchu samochodowego, z wyłączeniem dojazdu dla mieszkańców i linii autobusowej.

Wizualizacja (Fot. 15) prezentuje ulicę Bernardyńską w zupełnie innej strukturze przestrzennej i estetycznej niż stan faktyczny (Fot. 12). Brak marginalizacji pieszych w obrębie chodnika ograniczanego krawężnikiem nie tylko upłynnia ruch i gwarantuje poczucie bezpieczeństwa, ale i niweluje problemy z dostępnością. Krawężnik to pełnoprawna bariera architektoniczna. Niska i średnia zieleń oddziela część ogródków od strefy deptakowej i przeznaczonej do ruchu kołowego. Ilość funkcji handlowych, które jest w stanie przyjąć ulica Bernardyńska, jest bardzo duża. Na rynku w pobliżu rewitalizowanej ulicy znajduje się targ, gdzie zaobserwaliśmy duży ruch w godzinach porannych. Bernardyńska mogłaby zacząć przejmować te funkcje. W takim wypadku Stare Miasto zostałoby oplecione trzema ulicami: Wałową, Targową i Bernardyńską, a każda z nich oferowałaby funkcje handlowe, kulturalne, usługowe czy gastronomiczne. Ruch pomiędzy tymi ciągami przebiegałby przez ulice Starego Miasta, generując ruch ludzi i kapitału, gwarantując rozwój Starówki.



Fot. 13. Ulica św. Ducha; widok z ulicy Targowej; Tarnów (autor: Kacper Raczek)



Fot. 14. Ulica NMP; widok ze skrzyżowania ulic: Bernardyńskiej, Targowej i NMP; Tarnów (autor: Kacper Raczek)



Fot. 15. Ulica Bernardyńska; Tarnów; wizualizacja w programie Lumion na licencji studenckiej (źródło: opracowanie własne)

Bezpośrednie porównanie stanu aktualnego (Ryc. 6) i projektowanego (Ryc. 7) ujawnia aktualną dominację ruchu samochodowego i braki w zieleni. Bernardyńska bez zmian przestrzennych nie osiągnie swojego maksymalnego potencjału. Jednak zmiana może zacząć się natychmiast, za wolą mieszkańców. Synergia zmian przestrzennych i oddolnej aktywności może dać efekty przekraczające wstępne kalkulacje.



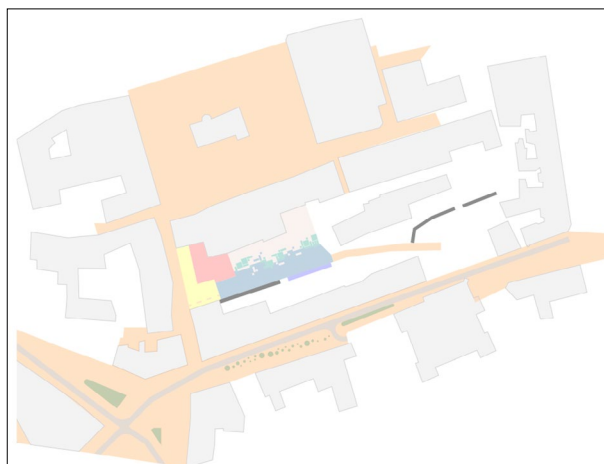
Ryc. 6. Ulica Bernardyńska – stan faktyczny; Tarnów (źródło: opracowanie własne)



Ryc. 7. Ulica Bernardyńska – stan projektowany; Tarnów (źródło: opracowanie własne)

## Wielkie Schody

Wielkie Schody powinniśmy rozpatrywać w szerszej skali, łącznie z Małymi Schodami, jako dysfunkcyjny układ komunikacyjny. Cały południowy ciąg od rynku do ulicy Bernardyńskiej pozostaje niedostępny dla osób niepełnosprawnych, starszych, kobiet z dziećmi czy chociażby osób z kontuzjami. Schody bywają barierą nie do przejścia. Dlatego projekt tego miejsca połączyliśmy z rozwiązaniem dla całej skarpy, łącząc wyżej położone Wielkie Schody



Ryc. 8. Wielkie Schody – stan projektowany; Tarnów (źródło: opracowanie własne)

z placem pod Małymi Schodami. Ta długa pochylnia o małym bezpiecznikowym nachyleniu daje możliwość łagodnego pokonania przewyższenia. Na tym odcinku, idącym wzdłuż starych murów miejskich, lokujemy liniowy plac zabaw zaprojektowany specjalnie pod to miejsce (Fot. 18).

Przestrzeń wokół nowego ciągu komunikacyjnego jest bardzo ważna. Poza placem zabaw lokujemy tam podwórko dialogu sąsiedzkiego z przestrzenią dla seniorów i osób niepełnosprawnych (Fot. 16).

W ramach ochrony najmłodszych proponujemy też świetlicę oznaczoną kolorem żółtym (Ryc. 8), w której dzieci z pobliskiej szkoły mogą spędzać czas w oczekiwaniu na autobus czy rodziców. Świetlica ta z funkcją biblioteczną domknie pierzeję, a przez nią będzie biegł trakt do Małych Schodów. Obok świetlicy na czerwono zaznaczyliśmy proponowaną przez nas oranżerię – formę ogrodu zimowego (Fot. 17) dostępnego zarówno dla dzieci, jak i seniorów z podwórka sąsiedzkiego. Dzięki temu, że mieszymy te skrajne wiekowo grupy społeczne, zapewniamy płynny przepływ informacji i wzajemnej pomocy.



**Fot. 16.** Podwórko sąsiedzkie  
(źródło: Pinterest)



**Fot. 17.** Oranżeria  
(źródło: Pinterest)

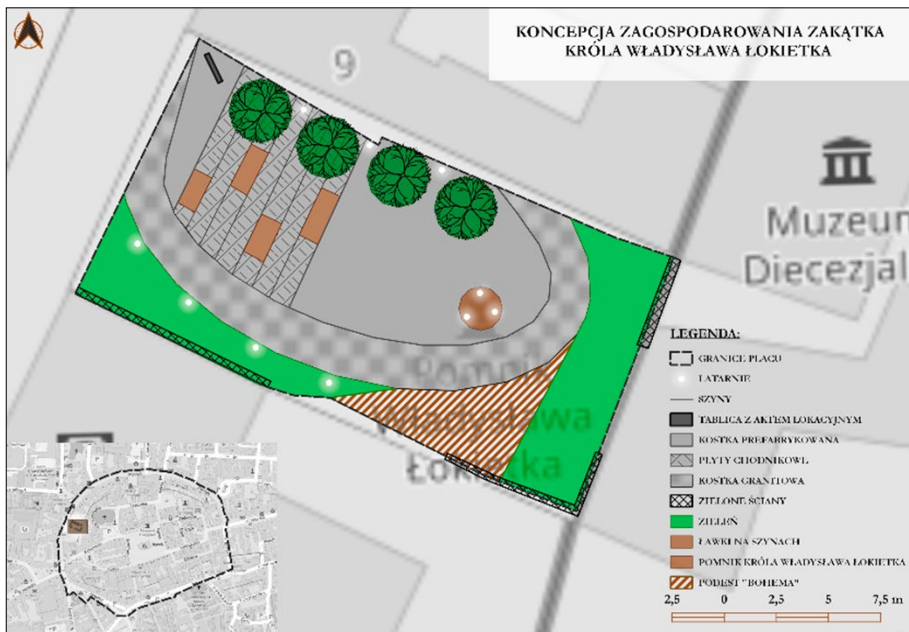


**Fot. 18.** Plac zabaw w linii murów miejskich (źródło: Pinterest)



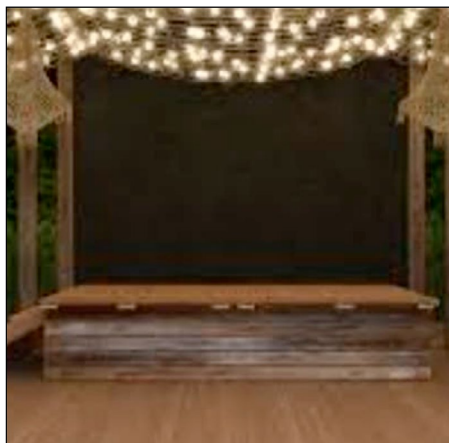
## Poprawa funkcjonowania zaułka Łokietka

Zaułek Łokietka to zakątek przy ulicy Wałowej. Nawarstwianie się brył zabudowy kapituły katedralnej, a także samej katedry z wieżą tworzy zmysłowe miejsce z perspektywy architektury (Fot. 21). Sam placyk funkcjonuje w przeciętnie dobrej formie, ale jego potencjał nie jest wykorzystany. Z tego powodu chcemy zaproponować rewaloryzację tego miejsca, z drobnymi korektami przestrzeni. Zaułek proponujemy przeznaczyć na „scenę pod chmurką” (Fot. 19). Przesuwane ławki (Fot. 20), poprawione oświetlenie i uporządkowana zieleń, łącznie z pokryciem ślepej ściany roślinami pnącymi ma szansę stworzyć przestrzeń bardziej przyjazną użytkownikom.

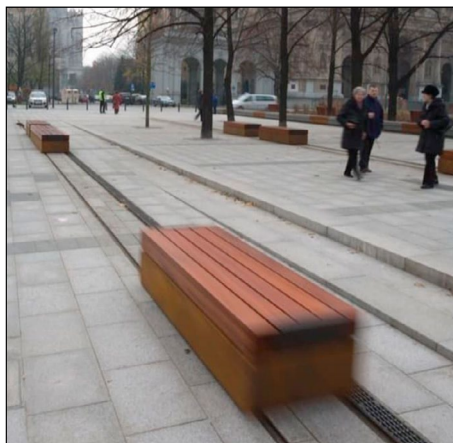


Ryc. 9. Projektowane zagospodarowanie terenu zaułka Łokietka

(źródło: opracowanie własne)



**Fot. 19.** Prosta scena uliczna  
(źródło: *Pinterest*)



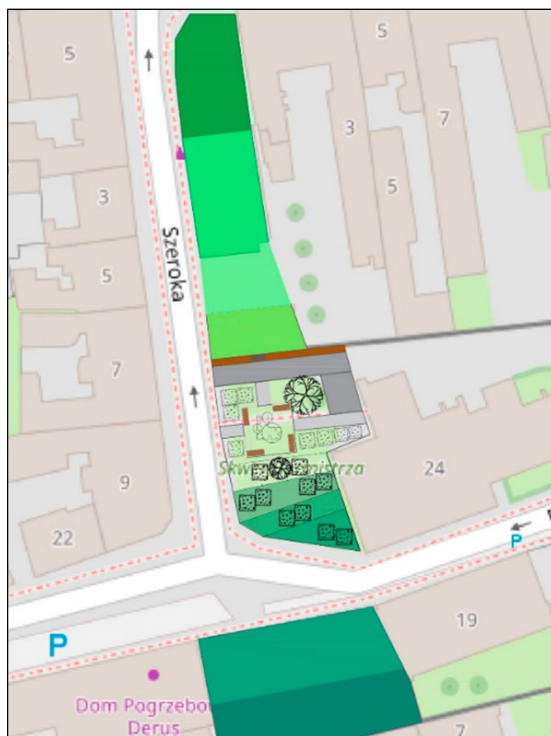
**Fot. 20.** Ruchome ławki  
(źródło: *Pinterest*)



**Fot. 21.** Zaułek Łokietka  
(autor: *Kacper Raczek*)

## Skwer Rogoyskiego

Przestrzeń skweru Rogoyskiego jest obszarem, dla którego wykonanie projektu zagospodarowania było obligatoryjnym elementem warsztatów. Niezależnie od wyznaczonego nam zadania skwer Rogoyskiego jest miejscem ściśle powiązaniem z ulicą Bernardyńską, tym samym i tak zostałby przez nas opracowany. Aktualnie na rogu ulic: Szerokiej i Bernardyńskiej znajduje się zwykły trawnik ochrzczony imieniem wspaniałej osoby – powstańca styczniowego i do dziś ciepło wspomnianego burmistrza Tarnowa. Miejsce to zastępuje na



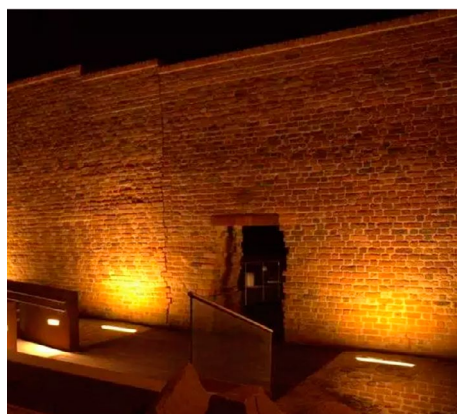
Ryc. 10. Projektowane zagospodarowanie terenu skweru Rogoyskiego; Tarnów (źródło: opracowanie własne)

przestrzeń o wiele większym wyrazie, jak i prezentowanej funkcji. Wykorzystując topografię terenu, proponujemy kaskadowo opadający park (Ryc. 10). Kolejne poziomy to miejsca do spoczynku, a zabawki wodne przeznaczone dla najmłodszych to element edukacyjny nawiązujący do dorobku patrona skweru, który znany był m.in. z budowy wodociągów. Projekt ten można rozszerzyć do wersji mocniej spajającej skwer Rogoyskiego ze skwerem Bohaterów Zadwórze 1920, tym samym odblokowując optyczne połączenie z ulicą Lwowską i Bramą Pilznieńską. Widok z punktu styku ww. ulic to piękna panorama na zielen, w tym Górę św. Marcina (Fot. 22). Z tego powodu proponujemy wyburzenie kamienicy na rogu ulicy Szerokiej i przedłużenie osi widokowej na szczyt, jak i zmianę aktualnej estetyki skweru Bohaterów Zadwórze 1920. Istniejący tam mur miejski należy odstąpić od strony ulicy Lwow-

skiej i wykorzystać go jako przestrzeń spacerową. Perforacje w murze można zaaranżować podobnie jak w murach miejskich w Żorach (Fot. 23). Wybór zieleni byłby w pełni spójny z aktualnym projektem zieleni na Małych Schodach z ubogaceniem ilościowym i kolorystycznym (Fot. 24).



**Fot. 22.** Ulica Szeroka;  
Tarnów  
(autor: Kacper Raczek)



**Fot. 23.** Mury miejskie; Żory  
(źródło: Pinterest)



**Fot. 24.** Kształt zieleni  
(źródło: Pinterest)

## 2.10. Wnioski z tygodniowych warsztatów

Tarnów to miasto o dużym potencjale rozwojowym mimo bliskości silnych ośrodków, takich jak Kraków czy Rzeszów. Szukanie asymetrii w promowaniu miasta, aktywność mieszkańców, projekty oddolne, jak i zmiany w prawie i przestrzeni wprowadzone przez władze lokalne stwarzają możliwość do szybkiego, skokowego rozwoju miasta. W mieście brakuje determinacji, wiary i zdecydowania do działania. Panuje stagnacja i brak mobilizacji do zmieniania rzeczywistości na lepsze.

Mimo wspaniałej historii miasto nie buduje w młodych pokoleniach w sposób wystarczający przywiązania do małej Ojczyzny, ani nie wzmacnia poczucia tożsamości lokalnej. Opisywane przez nas święta, lokalne i ponadregionalne, na pewno pomogą w poprawie tych czynników, ale bez ścisłego zaangażowania miasta w proces wychowania nowych pokoleń, może on nie być wystarczający. Pierwszy krok leży po stronie mieszkańców. Wykonanie go będzie jednoznaczne z rozpoczęciem drogi do nowego, lepszego Tarnowa.

## 2.11. Planse „Tarnów – Rewitalizacja osiedla Stare Miasto”



WARSZTATY I URBANISTYCZNE NA STARÓWCE

# TARNÓW

Paulina Lemieszka, Maria Zapotoczna, Gabriela Meres, Kacper Raczek, Maurycy Rymaszewski

### WYBRANE PROBLEMY

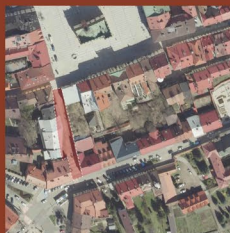


#### DYSFUNKCJE PRZESTRZENI PŁAC RYBNY:

- zmarnowana przestrzeń na parking nieodpłatną w życie
- ranga miejsca nie ma odpowiednio w przestrzeni
- wandalizm
- brak odpowiedniej promocji miasta w oczach przyjezdnych Żydów

#### SPOSOBY NAPRAWY ISTNIEJĄCEGO PROBLEMU:

- usunięcie parkingu wraz z budową parkingowca
- zapewnienie zielonej, spokojnej przestrzeni będącej pomostem między żywą i dynamiczną Wałową rynekami
- rozwój idei gaju Sprawiedliwych
- usunięcie parkingu



#### DYSFUNKCJE PRZESTRZENI WIELKIE SCHODY:

- brak dostępności i odpisów ulicy Bernardyńskiej od reszty miasta
- obiekty dysfunkcyjne
- brak miejsca dla dzieci czekających po szkole
- brak miejsca dla integracji i kooperacji seniorów i osób niepełnosprawnych

#### SPOSOBY NAPRAWY ISTNIEJĄCEGO PROBLEMU:

- wytyczenie bocznej rampy śmiejącej ulicą Wysokie Schody z kolumną pod Małymi Schodami
- drążka po ruinie przeznaczona zostaje na świetlicę, a wzdłuż nowej ścieżki pojawia się park zabaw
- obok świetlicy znajduje się ogród zimowy, dostępny zarówno dla mieszkańców, jak i byłowców centrum integracji i aktywności osób wykluczonych znajdujących się na 3 czwartkach wzdłuż rampy



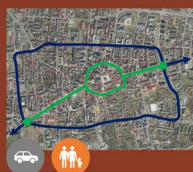
#### DYSFUNKCJE PRZESTRZENI RYNEK:

- wyludnienie się
- brak dostępności
- brak perspektywy pracy
- dla komunikacji
- patologia
- brak poczucia bezpieczeństwa

#### SPOSOBY NAPRAWY ISTNIEJĄCEGO PROBLEMU:

- wprowadzenie zieloni na placu rynku
- wprowadzenie oferty mieszkaniowej na wynajem za remont
- odblokowanie dostępnej komunikacji na ulicy Wielkie Schody i Małe Schody
- przy uregulowaniu ruchu wertykalnego w osi starówki oraz regularnie kursującej komunikacji miejskiej, żywe życie na starówce staje się mandalem społecznym stanowiącym ograniczającym zachowania patologiczne czy wandaliczne, skłonowane z brakiem wzajemnej kontroli
- przestrzenie coworkingowe i miejskie ośrodki

### SZERSZA ANALIZA



Podstawą do rozwoju jest postawienie na ruch pieszy. Wewnątrz granitowej strefy chcemy zwiększyć rolę pieszocho, ograniczyć ruch samochodowy i zazielenić ulice.

Główną oś komunikacji Krakowska-Stare Miasto-Lwowska jest bardzo ważna i czytelna. W ramach działań miastotwórczych chcemy włączyć dwie przylegające ulice do struktury funkcjonowania Starówki.



Istniejąca oś horyzontalna nie ma swojego partnera w osi wertykalnej. Taka linia komunikacji pieszej zwiększyłaby przepływ ludzi.

Odcinek ten połączyby park Strzelecki i park za kościołem Franciszkańskim, docelowo kierując się do bulwaru nad Wałkami. Trasa ta docelowo powinna być jak najbardziej zazieleniona i dostosowana do pieszych i rowerzystów.

### ZACZYŃ DO ZMIAN



#### ŚWIĘTO ULICY BERNARDYŃSKIEJ

Chcemy zachęcić mieszkańców Tarnowa do organizacji święta ulicy Bernardyńskiej. Jest to jedna z najładniejszych ulic miasta, która jest odrzucona przez społeczność, zarówno Tarnowian jak i władz lokalnych. Uważamy, że uruchomienie tej przestrzeni odblokuje płynny ruch na starówce uwohni skutek przez ul. Wałową Stare Miasto i zmieni sposób funkcjonowania osiedla. Proces ten nie jest prosty, bo zakłada zmianę organizacji ruchu, parkowania, wymian nawierzchni i proces nasadzeń. Uruchomienie władz lokalnych do tak szerokiego i mocnego działania musi być poparte silnie pokazaną wolą mieszkańców do samostanowienia i chęci krowania miasta wobec ich woli. Władza służy społeczności, a nie na odwrót, więc niech tarnowianie w akcie obywatelskim organizują święto ulicy Bernardyńskiej, a za tym pojździe nie tylko zmiana nawyku funkcjonowania w mieście, ale i działania odgórne.



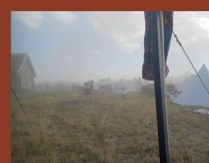
Ze święta lokalnego po kilku latach event ten może objąć skalę całej Tarnów. Ze uroczystości osiedla stanie się wielkim dniem całego miasta. Najwspanialsze jest to, że to mieszkańcy wyzyska tych samochodowy, zorganizują food trucki, koncerty, miejsca do zabawy, integracji czy wspólnego tworzenia. Mogą się stać architektami własnej przyszłości.



#### WYDARZENIE ZWONNIK MAŁOPOLSKI

**Zwoznik Małopolski** to proponowane przez nas święto staromiejskości Tarnowa. Miasto leżące w centralnej części historycznej **Polonia-Minor** zasługuje na rozpoznawalność turystyczną. Problemem jest jednak silny i nienaruszalny swoją siłą ośrodek – Kraków.

W bezpośrednim sterciu Tarnów przegra. Z tego powodu szukamy asymetrii i zachęcenia do zwiedzenia miasta z innych powodów. Festyn **Zwoznik Małopolski** to kilkudniowy zjazd rekonstruktorów dawnych epok – średniowiecza i renesansu. Przy brzmieniu muzyki dawnej, boza jękiękwokwów ruchu kołowego, włączając w to komunikację miejską, teren od Krakowskiej po



Lwowską stałby się na kilka dni żywym skansenem, gdzie turyści i mieszkańcy mogą posmakować, usłyszeć i dotknąć historii. Przykładem takiego eventu może być zjazd kultury Słowian i Wikinów na Wołnie, który ścigał setki turystów zainteresowanych wydarzeniem.



WARSZTATY URBANISTYCZNE NA STARÓWCE

# TARNÓW

Paulina Lemieszka, Mała Zapotocznia, Gabriela Meres, Kacper Raczek, Maurycy Rymaszewski

## ULICA BERNARDYŃSKA I TARGOWA

Południowa ulica okalająca miasto musi być ulicą żywą, wyrównującą w rachunku miasta znaczenie ulicy Wawowej. Jest to niezbędny proces, który musi zrealizować razem z rewitalizacją ulicy Wielkie Schody i budową rampy łamiącej aktualne bariery dostępności. Bernardyńska jest najbardziej zróżnicowaną urbanistycznie i wrażliwością na Starym Mieście. Dwa kościoły – dawny i obecny – zamykające dwa odmienne odcinki ulicy, Gra topografią, zarówno w kierunku wyżej położonego rynku, jak i opadającej Franciszkańskiej i Targowej. Z dala rysują się wznesienia i Góra św. Marcina. Ulica wręcz oczekuje urbanistycznym artystyzmem. Jednak jej stan aktualny odbiega od ideału. Zamiast dominującego ruchu samochodowego proponujemy przestrzeń pieszą, z zielenią nie zasłaniającą osi urbanistycznych na dwa ważne obiekty. Między zielenią i cofniętą linią zabudowy jest dużo miejsca na ogródkach restauracyjnych. Ulica Bernardyńska mogłaby przyjmować stopniowo funkcję pobliskiego targu, stając się godnym konkurentem ulicy Wawowej; dzięki temu Stare Miasto zostałoby ogólniejsze ulicami, a każda z nich oferowałaby funkcje handlowe, kulturalne, usługowe czy gastronomiczne. Ruch pomiędzy tym okręgiem przebiegałoby przez ulice Starego Miasta, generując ruch ludzi i kapitału, gwarantując rozwój Starówki.

Stan finalny



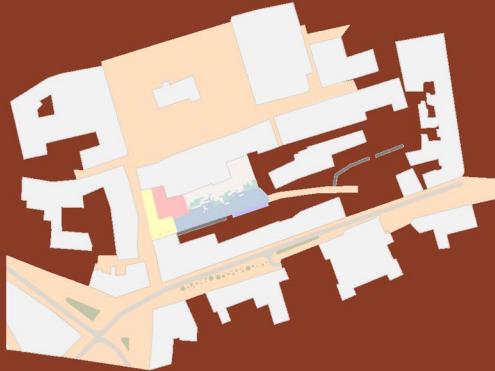
Stan aktualny



Propozycja stanu przejściowego



Stan finalny



## ULICA WIELKIE SCHODY

Wielkie Schody powinniśmy rozpatrywać w szerszej skali – jako blok źle zaprojektowanej komunikacji – łącznie z Małymi Schodami. Cały południowy szlak od rynku do ul. Bernardyńskiej nie jest płynny i dostępny dla osób niepełnosprawnych, starszych, kobiet z dziećmi i chodzący osób z kontuzjami. Schody bywają barierą nie do przejścia. Dlatego projekt tego miejsca połączyliśmy z rozwiązaniem dla całej skarp, łącząc wyżej położone Wielkie Schody z placem pod Małymi Schodami. Ta długa pochylina o małym bezspornikowym nachyleniu daje możliwość łagodnego pokonania przewyższenia. Na tym odcinku łączymy wzniesienie murów miejskich lokujemy liniowy plac zabaw zaprojektowany szczególnie pod to miejsce. Przestrzeń wokół nowej ścieżki komunikacji jest bardzo ważna. Poza placem zabaw – lokujemy tam podwórkę dialogu sąsiedzkiego z przestrzenią dla seniorów i osób niepełnosprawnych.

W ramach ochrony najmłodszych proponujemy łóżeczek oświetlonych kolorami żółtym, w której dzieci z pobliskiej Starówki Miasta szkoły mogą spędzać czas w oczekiwaniu na autobus czy rodziców. Świećca ta z funkcją biblioteczną domknie pierzeje, a przez nią będzie biegł trakt do Małych Schodów. Obok świećcy na czerwono proponujemy urządzenie, formie ogrodu zmiennego dostępnego zarówno dla dzieci, jak i seniorów z podwórka sąsiedzkiego. Dzięki temu, że mieszanym te skrajnie wiekowo grupy społeczne, zapewniamy płynny przepływ informacji i wzajemnej pomocy.

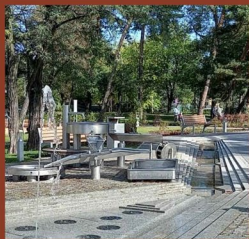
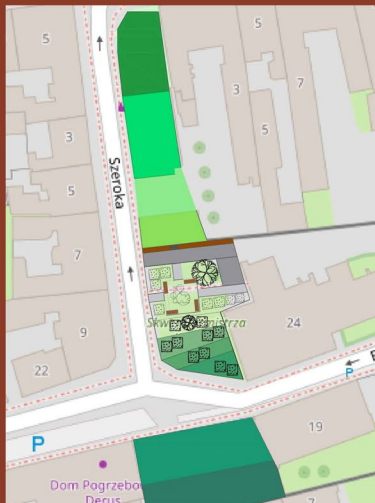


WARSZTATY URBANISTYCZNE NA STARÓWCE  
**TARNÓW**

Paulina Lemieszka, Maria Zapotoczna, Gabriela Meres, Kacper Raczek, Maurycy Rymaszewski

**SKWER ROGOYSKIEGO**

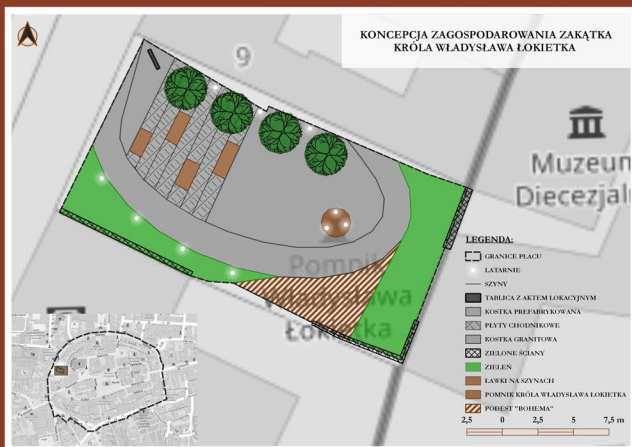
Koncepcja zagospodarowania skweru w pełni wykorzystuje jego naturalny spadek. Wykorzystując urozmaiconą rzeźbę terenu rekomendujemy utworzenie ogrodów tarasowych. W tym celu budynki przy ul. Starojej zostaną wyburzone, fakt zabiegów otwarty osi widokowej pomiędzy Brną, Placem i Górą św. Marzki, dla zwiększenia otwarcia widokowego wyburzeniu podlega również budynek przy ul. Bernardyńskiej. Całość utworzy zwarty plac o jednolitym zagospodarowaniu nawiązującym do placu zlokalizowanego przy Małych Schodach oraz stworzy siatkę powiązanych ze sobą terenów zieleni wraz z Zakładem Króla Władysława Łokietka. Główne założenie i element wizyjny w zagospodarowaniu wszystkich tych terenów to szeregowo-pasowy układ zieleni i ścieżek pieszych. Na skwerze Rogoyskiego układ pasów jest ułożony prostopadle w kierunku spadku terenu. Nawiązując do osi głównej burmistrza Rogoyskiego, w centralnej części placu zaprojektowana została instalacja wodna (inspirowana rzutką zlokalizowaną w centrum miasta Olszok). Wierzenie powiązania elementów można również zawasyć w nasadzeniach, w których uszły zostaną te same gatunki roślin co na skwerze przy Małych Schodach.



**WŁADYSŁAWA ŁOKIETKA**

Koncepcja zagospodarowania skweru Łokietka obejmuje drobną zabieg, które ożywią przestrzeń. W nawierzchni pojawi się mała ingerencja w postaci ułożonych szyn, które umożliwią przesuwanie ławek – inspirowanych ławkami na placu Gępińskim w Warszawie. Modernizacji ulegnie ścieżka prowadząca do pomnika króla – zostanie ona zwężona. Elementem krystalizującym przestrzeń jest scena pianinowa – podest dla tanecznej Bohemy. Podest wykonany z materiałów drewnopodobnych, odpornych na warunki atmosferyczne. Będzie to miejsce przeznaczony głównie dla lokalnych artystów, miejsc wymiany poglądów, szerzenia kultury u dzieci i młodzieży. Oświetlenie całego skweru pojawi się w postaci punktowej: pomnik króla Łokietka – oświetlenie umieszczone w postaci, oświetlając pomnik z trzech stron oraz oświetlenie pozostałej części placu w postaci kinkietów umieszczonych na fasadach budynków. Istniejąca zieleni ulegnie odświeżeniu i uzupełnieniu o nowe gatunki traw ozdobnych i roślin zielonolonych, nawiązujących do nasadzeń na skwerze przy Małych Schodach. Pojawią się również zielone ściany (głównie poprzez rośliny będący rośliny na medalowej siatce).

ZAKĄTEK KRÓLA





## 3. Projekt: Pomysł na Tarnów w nowej odstonie

Patrycja Dmitrowicz – *Szkoła Główna Gospodarstwa Wiejskiego w Warszawie*

Maciej Jędrzejewski – *Szkoła Główna Gospodarstwa Wiejskiego w Warszawie*

Ewa Serafińska – *Akademia Tarnowska w Tarnowie*

Katarzyna Włodarczyk – *Uniwersytet Wrocławski*

### 3.1. Co to jest?

Tarnowska Starówka ma potencjał, aby być miejscem przyjaznym człowiekowi, dzięki swoim proporcjom i skali. Niska zabudowa tworzy nieprzytłaczające wnętrza urbanistyczne, zapraszając do wnikania w tkankę miejską. Cała Starówka znajduje się w zasięgu dziesięciminutowego spaceru. Jest ona położona na wzgórzu, dzięki czemu potencjał widokowy w tym obszarze Tarnowa jest bardzo wysoki. Zabudowa Starówki jest zwarta, z kilkoma istotnymi pod względem pełnionych funkcji placami (rynek, obszar synagogi z placem Rybnym, skwery eksponujące historyczne mury miejskie, plac Katedralny). Szeroka, niemal półkolista arteria piesza od północy, czyli ulica Wałowa, okala historyczne centrum Tarnowa oraz podkreśla usługowy charakter tej części Starówki. Od południa granicę wyznaczają ulice Bernardyńska i Targowa. Dominantami wysokościowymi są katedra, ratusz z wieżą oraz budynek telekomunikacji. Te budynki są dominantami zarówno w obrębie Starówki, ale również w skali całego miasta.

### 3.2. Jakie to jest?

Z obserwacji przeprowadzonych we wtorek 13.09.2022 r. w godzinach popołudniowych (około godziny 16:00 do 18:00) wynika, że lokale usługowe są puste lub nieczynne, a szerokość ulicy Wałowej jest niewspółmierna do natężenia ruchu pieszego, który stopniowo wygasa. Obserwowane zachowania w przeważającej mierze

opierały się na przemieszczaniu się z punktu A do punktu B, sporadycznie na przysiadaniu z telefonem komórkowym lub dziećmi w obrębie nowo utworzonych placów (w Zakątku Spycimira Leliwity, przy pomniku Władysława Łokietka), bardzo rzadko na swobodnym spacerze, na co mogły mieć wpływ czynniki takie jak: dzień tygodnia, godzina oraz pogoda, jednak w przeważającej mierze jest to spowodowane strukturą przestrzenną Starego Miasta i brakiem przyciągającej ludzi atrakcyjnej infrastruktury (na przykład placów zabaw czy zielonych skwerów przystosowanych dla wszystkich grup wiekowych).

Zauważony został problem braku dostępności wielu miejsc dla osób niepełnosprawnych, osób starszych oraz osób z małymi dziećmi. Wynika on z rodzaju zastosowanych nawierzchni i ich często już zniszczonego stanu, licznych schodów bez ramp towarzyszących oraz z braku oznaczeń dostosowanych już tras. Innym zaobserwowanym aspektem zaburzonej dostępności są miejsca gromadzące osoby spożywające alkohol, co stanowi barierę związaną z niskim poczuciem bezpieczeństwa u innych użytkowników. Z alkoholem wiąże się także problem pozostawionych śmieci, na przykład butelek, które (pomimo że są usuwane przez ekipy sprzątające miasto) pozostają w tych miejscach przez pewien czas, tworząc negatywną narrację. Podczas rozmów z przechodniami na temat barier i problemów na Starówce najczęściej wspominali oni o braku poczucia bezpieczeństwa i wandalizmie spowodowanym brakiem integracji lokalnej społeczności (problem społeczności romskiej).

Tarnowska Starówka nie jest również spójna przestrzennie. Cechuje ją brak uporządkowania elementów małej architektury, takich jak ławki, śmietniki, kwietniki czy posadzka, co prowadzi do trudności w intuicyjnym postrzeganiu obszaru jako całości. Następstwem tego jest brak praktykowania swobodnych spacerów po całym terenie Starego Miasta, a jedynie fragmentaryczny sposób poruszania się, tak jak fragmentaryczne jest rozlokowanie roślinności, zwłaszcza wysokiej. Zieleń na Starówce nie tworzy płynnej całości, czyli systemu będącego „planem na większą skalę”, budującego charakter przestrzeni. Doskonałym przykładem takich sprzeczności wynikających z fragmentarycznego podejścia jest ulica Wałowa. Ze względu na dużą szerokość, rodzaj nawierzchni i brak urozmaicenia w jej rzeźbie, wydaje się nakierowana na funkcje związane z ruchem kołowym, którego tam jednak nie ma.

Kolejnym aspektem braku życia społecznego w obrębie Starówki, na który trzeba zwrócić uwagę, jest problem dostępności komunikacyjnej. W obrębie ulicy Wałowej wstrzymany został ruch samochodowy w celu zachowania historycznego charakteru miejsca oraz zwiększenia liczby klientów lokali usługowych. Ruch nie został jednak wyłączony w innych częściach Starówki, co znacznie utrudnia swobodny spacer oraz odbiór przestrzeni. Konsekwencją pozostawionego ruchu są parkingi w ścisłym centrum Starego Miasta. Plac Katedralny, skupiający uwagę widza na domykającej go przestrzennie bryle katedry, nie spełnia funkcji wizualnej zaprojektowanej historycznie, ponieważ widok jest przestłonięty parkującymi samochodami. Dodatkowo swobodne poruszanie się jest ograniczone przez łańcuchy wytyczające teren parkingu. Te metalowe grube łańcuchy z fragmentami zawierającymi kolce mogą być odbierane „odstraszańco”. O ile zdrowa osoba łatwo może nad nimi przejść, o tyle ludzie z problemami w poruszaniu się, dzieci i rodzice z wózkami muszą taką przegrodę obchodzić dookoła. Przestrzeń towarzysząca Bimie Starej Synagogi, mająca historycznie funkcję placu targowego, również została zmieniona w parking, zabierając przestrzeń dla życia społecznego i szpecąc widok na pierzeję placu oraz pozostałości bożnicy.

Wśród napotykaných przypadkowych osób, z którymi rozmawialiśmy, dominującą opinią jest chęć całkowitego przywrócenia ruchu samochodowego w centrum miasta. Nasi rozmówcy argumentowali ją zwiększeniem komfortu osób przyjeżdżających do lokali usługowych na ulicy Wałowej, co w konsekwencji ma prowadzić do wzrostu liczebności klientów.

Punktem przyciągającym uwagę podczas poruszania się w obrębie Starego Miasta jest budynek telekomunikacji zlokalizowany pomiędzy ulicą Legionów a ulicą Kazimierza Brodzińskiego. Jest to dominanta w przestrzeni, która miała na celu przystłonięcie widoku Starówki. Dla odbiorców w wieku średnim i starszym budynek ma charakter polityczny i jest odbierany jako szpecący, natomiast przez młodsze pokolenia jest odbierany jako nieodłączny element w przestrzeni, spełniający rolę znaku w modernistycznej estetyce. Służy on ludziom jako punkt odniesienia, dzięki któremu mogą zlokalizować swoje położenie na terenie miasta oraz świadomie poruszać się w obranym kierunku.

Dużym potencjałem zaobserwowanym w przestrzeni Starówki są odstępnięte fragmenty murów miejskich, wieńczące klimatyczne zaułki, co zachęca do eksploracji Starego Miasta poprzez ukryte bramki oraz bramy. Dzięki zróżnicowanej topografii wiele przejść nie skupia uwagi przechodniów, dzięki czemu swobodny spacer może przypominać odkrywanie struktury labiryntu.

Dodatkowo różnica wysokości pozwoliła na utworzenie tarasów i punktów widokowych w tym na Górę św. Marcina, na której znajdują się ruiny zamku oraz na Tatry widoczne w czasie sprzyjających warunków atmosferycznych. Przykładami takich miejsc są Wielkie Schody, Małe Schody, taras przy ulicy Targowej.

Na terenie tarnowskiej Starówki występuje wiele pomników. Mają one zazwyczaj tradycyjną formę, czyli przedstawiają znane, zasłużone dla kraju i miasta postacie odlane w metalu.

Pod względem turystycznym Tarnów jest postrzegany jako punkt wypadowy wycieczek z Krakowa, co przekłada się na braki w rozwoju bazy noclegowej oraz usług gastronomicznych. Mówiąc wprost, problemem jest niepozostawanie turystów w mieście na noc. Parogodzinna wizyta turystów przynosi lokalnym przedsiębiorcom mniej korzyści niż dłuższe zatrzymanie się w mieście. Jednak okolica Tarnowa jest bogata w regionalne atrakcje takie jak malowana wieś Zalipie, Dębno, Skamieniałe Miasto w Ciężkowicach.

### 3.3. Co z tym zrobić?

Ideą projektu jest AKTYWOWANIE, wprowadzenie życia społecznego w obszar Starego Miasta, przyciągnięcie większej liczby turystów chętnych do spędzania w Tarnowie czasu dłuższego niż kilka godzin. Zaproponowanie miejsc dla lokalnych społeczności, wprowadzenie zieleni niezakłócającej charakteru renesansowej Starówki ani niezastaniającej estetycznych zabytkowych elewacji oraz rozwiązanie problemu komunikacji.

Jeśli wprowadzone zostaną proponowane przez nas zmiany, osiągnięte zostaną powyższe cele. Działania aktywizujące przestrzeń można wprowadzać stopniowo. Hasło projektu brzmi: „Tarnów w nowej odstępnie”.

### 3.4. Jak to zrobić?

Poniżej zaproponowany został katalog rozwiązań stanowiący rekomendacje i inspiracje dla władz miasta. Działania zostały podzielone na miękkie i twarde.

#### Działania twarde

- Tramwaj wraca, ale w innej formie, dostosowanej do obecnych potrzeb

Komunikacja na terenie Starego Miasta powinna zostać powiązana z centrum przesiadkowym zlokalizowanym na dworcu głównym. Projekt zakłada odtworzenie historycznej trasy tramwaju przez ulice: Krakowską, Wałową i Lwowską, gdzie kończyłaby się w miejscu wysiadania wycieczek z autokarów, tj. przy placu Drzewnym, w celu zapewnienia dalszej komunikacji. Tramwaj miałby charakter głównie turystyczny. Jego barwy mogłyby nawiązywać do herbu Tarnowa, jednak w sposób niezakłócający aktualnej kolorystyki kamienic na Starówce. Alternatywną wersją kolorystyczną tramwaju jest powrót do barw pojazdów, które jeździły tą trasą przed wojną. Pojazd w obrębie ulicy Wałowej nie ma określonych lokalizacji przystanków, ma działać w sposób nawiązujący do historycznych rozwiązań, gdzie można było wysiąść na życzenie w najbardziej dogodnym momencie. Dzięki takiemu zabiegowi osoby starsze lub niepełnosprawne będą mogły, jadąc z dworca głównego, wysiąść bezpośrednio pod lokalem, z którego usług chcą skorzystać, co dodatkowo zachęci je do skorzystania z oferty Starówki, łatwo dostępnej na tle galerii handlowych. W czasie godzin porannych z tego środka komunikacji skorzystaliby również dojeżdżający pociągami z pobliskich miejscowości uczniowie liceów zlokalizowanych w bezpośrednim sąsiedztwie ulicy Wałowej.

Tramwaj powinien czerpać z najnowszych rozwiązań w obrębie niskoemisyjności, powinien zostać zaopatrzony w panele fotowoltaiczne. Dodatkowo miasto może współpracować z lokalnymi przedsiębiorcami, dostarczając poranne dostawy do lokali przy użyciu tramwaju. Tory powinny być podświetlane na czerwono w czasie, kiedy tramwaj się zbliża, żeby uniknąć kolizji i uprzedzić pieszych. Pomysł zakłada wprowadzenie torów zazielenionych sedum – rośliną wykazującą właściwości wygłuszające hałas, oczyszczające powietrze, obniżające temperaturę. Dodatkowo jej

stonowana kolorystyka wpasuje się w charakter Starego Miasta. Dzięki zielonemu torowisku otrzymamy zielony pas w obrębie ulicy Wałowej, który wpłynie pozytywnie na zatrzymywanie wody w obrębie Starego Miasta;

– Pierścień zieleni

Projekt zakłada utworzenie pierścienia zieleni dookoła tarnowskiej Starówki w celu zespolenia wizualnego Starego Miasta. Przewidywana jest zieleń pionowa inspirowana bluszczami na włoskich starówkach. Dodatkowo mają zostać wprowadzone ażurowe instalacje pionowe porośnięte pnączem. Rozstawienie instalacji miałyby uwypuklać istniejące już zakrzywienia w fasadach budynków dla podkreślenia istniejącej architektury. Zieleń miałyby pełnić funkcję naprowadzającą i zachęcającą użytkowników przestrzeni publicznej do spacerowania i odkrywania przestrzeni, poprzez wnikanie w zaułki oraz prowadzenie do istniejących terenów zielonych oraz punktów strategicznych pod względem komunikacji. Planowany jest przystanek autobusowy po północnej stronie Starówki ulokowany jak najbliżej ulicy Wałowej, żeby ułatwić korzystanie z oferty lokali usługowych mieszkańcom miasta i okolic. Konieczna w tym przypadku byłaby również częściowa zmiana kierunku ruchu z uwagi na gabaryty pojazdu w stosunku do szerokości ulic;

– Kwestia parkingów

Proponujemy częściowo podziemny parking strategiczny przy ulicy Kazimierza Brodzińskiego w miejscu obecnie istniejącego parkingu. Nowy obiekt zawierałby pięć kondygnacji (w tym dwie podziemne), w celu odciążenia parkingów w ścisłym centrum, które powinny zostać zlikwidowane. W celu promowania ekologicznych zachowań parking powinien przewidywać zniżki dla pojazdów, którymi przyjechały więcej niż dwie osoby.

Przy planowanym parkingu znajduje się budynek telekomunikacji, będący obiektem sporu przestrzennego. Projekt zakłada poprawę wizerunku obiektu poprzez wzmocnienie konstrukcji i zazielenienie ścian oraz dachu, na którym ulokowany zostałby punkt widokowy. Przewidywana jest jedynie ingerencja od zewnątrz budynku. Ma ona na celu stworzenie dodatkowej przestrzeni zielonej w centrum, dzięki czemu poprawi się jakość powietrza i mikroklimat, a dominanta będzie od tej pory kojarzona pozytywnie;

– Centrum integracji dla lokalnych społeczności

Planujemy utworzenie centrum mieszkańców Starówki w miejscu spalonego budynku przy Wielkich Schodach. Projekt zakłada stworzenie przestrzeni dla wszystkich grup społecznych w każdym wieku, pełniącej zarówno funkcję miejsca spotkań, jak i czy warsztatów. Jednocześnie powinno to być miejsce wyrównujące dostęp do nauki i rozwoju pasji. W centrum powinna funkcjonować kafejka internetowa oraz przestrzeń do nauki, tworzenia sztuki i odpoczynku. Na dachu budynku proponujemy kawiarnię z ogrodem oraz punktem widokowym z miejscami do siedzenia, dostępnymi dla każdego, niezależnie od funkcjonowania kawiarni. W ten sposób walory widokowe Starówki zostaną udostępnione wszystkim chętnym do podziwiania panoramy gór;

– Podkreślenie ruin zamku za pomocą ażurowej instalacji świetlnej

Nad krajobrazem miasta dominuje Góra św. Marcina. Planujemy odtworzenie historycznej fasady zamku za pomocą instalacji świetlnej z drutu zgrzewanego w historycznym miejscu ruin. Projekt zakłada „pojawienie się” fasady zamku na Górze św. Marcina na godzinę lub dwie w porze nocnej (np. w godzinach 21:00–22:30). Efekt ma być widoczny z punktów widokowych w Tarnowie oraz w okolicznych miejscowościach, np. Zawadzie, Tarnowcu. Dzięki takiemu zabiegowi pokaz świetlny będzie wyczekiwany przez turystów, natomiast nocny charakter atrakcji uniemożliwi odpływ odwiedzających do bazy noclegowej większych miast. Dodatkowo, pojawienie się zamku domknie wybrakowany o ten element pierwotny układ osi widokowych Tarnowa;

– Zaułek Młodej Sztuki – strefa artystyczna

Koncepcja stworzenia miejsca, gdzie zagościć mogłaby sztuka, ma na celu zaktywizowanie artystów z Tarnowa i okolic, w tym głównie młodzieży i studentów. Przestrzeń wykorzystywana byłaby m.in. na wystawy studentów Wydziału Sztuki Akademii Nauk Stosowanych Akademii Nauk Stosowanych – obecnie Akademii Tarnowskiej (kierunki: wzornictwo, grafika), którzy obecnie nie mają miejsca do prezentowania swoich prac.

Miejscem spełniającym wymogi takiego założenia jest zaułek wraz z tarasem przy ulicy Targowej. Rozciąga się z niego widok na

Górze św. Marcina. Walory widokowe zostałyby w ten sposób udostępnione publicznie.

Założenie Zaułka Młodej Sztuki dodatkowo usprawniłoby komunikację pieszą w tej części Starówki. Zostałyby otwarte bramy i bramki na schodach po obu stronach tarasu. Ponadto wyeliminowane zostałoby zjawisko spożywania w tym miejscu alkoholu. Obecnie zaułek jest schowany i odcięty od płynnego ruchu pieszego, po zmroku panuje w nim niemiła atmosfera i poczucie niebezpieczeństwa.

Co więcej, fragment historycznego muru obronnego byłby lepiej wyeksponowany. Proponujemy, aby sąsiednia ściana została przeznaczona na „ciągle zmieniający się” mural. Sposób funkcjonowania takiego założenia zakłada cykliczne przemalowywanie muralu w cyklu comiesięcznym lub dwumiesięcznym. Od strony artystycznej przedsięwzięcie zostanie oddane w ręce lokalnych artystów, np. studentów lub uczniów liceum plastycznego.

Na przeciwległej ścianie zostałyby zamontowane neony. Jest to powrót do przeszłości, kiedy to w mieście obecne były one powszechne, a dziś prawie już ich nie ma. Zaułek stałby się atrakcją odwiedzaną nie tylko w dzień, ale i po zmroku.

Projekt zakłada, że przestrzeń tarasu poza funkcjami wystawowymi, będzie gościł festiwale (np. regionalnych winnic) i warsztaty (np. malowania zalipiańskich kwiatów). Miejsce stanie się przestrzenią, w której ciągle będzie się działo coś nowego, dlatego ludzie będą tu cyklicznie wracać;

#### – Koncepcja skweru Rogoyskiego

Zaprojektowaliśmy także koncepcję dla skweru Rogoyskiego. Zakłada ona wprowadzenie labiryntu jako metafory tras spacerowych w obrębie Starego Miasta. Labirynt ma za zadanie oddzielenie osób spędzających czas na skwerze od ruchliwego skrzyżowania ulic Bernardyńskiej i Szerokiej, stłumienie hałasu, zmniejszenie zanieczyszczeń oraz stworzenie bariery wizualnej i fizycznej dbającej o bezpieczeństwo najmłodszych. Na terenie Starego Miasta nie ma placów zabaw, dlatego skwer został zaadresowany głównie do dzieci, ale będzie zachęcał do skorzystania również dorosłych użytkowników. Labirynt, w którym można odkrywać drogę, rozbudza kreatywność i ciekawość, ma być zwieńczony interaktywną instalacją upamiętniającą postać burmistrza Rogoyskiego. Instalacja



została zainspirowana budową wodociągów miejskich i ma mieć wyższą wysokość niż sam labirynt, tak aby już z daleka zachęcać do wejścia na plac. Instalacja zbudowana została z przezroczystych rur i tłoczków oraz kolorowych zaworów, które mają zachęcać do ich przekręcenia lub przestawienia. Instalacja będzie mieć charakter edukacyjny w kontekście takich zagadnień jak prawo Pascala, ale również zbieranie wody deszczowej i gospodarowanie nią, ponieważ po przepchnięciu wody tłoczkami w odpowiednie miejsce powinna ona być magazynowana w muldzie chłonnej dbającej o mikroklimat całego skweru. Dodatkowym rozwiązaniem w północnej części skweru ma być łąka kwietna dbająca o bioróżnorodność założenia. Reszta terenu ma pozostać wolną przestrzenią z widokiem na fragment historycznego muru obronnego. Zaprojektowane zostaną również ławki i śmietniki wyposażone w „psie pakiety”. Istotne są również monitoring i oświetlenie mające poprawić bezpieczeństwo w tworzonej zamkniętej przestrzeni, światło może być poprowadzone w posadzce, odwzorowując kształt labiryntu, która jednak w większości powinna być powierzchnią przepuszczalną.

### **Działania miękkie:**

- Gra miejska

W dwóch formach: papierowa i aplikacja, zachęcająca mieszkańców i turystów do odkrywania miasta;

- Pakiet młodego tarnowianina

Paczka gadżetów związanych z Tarnowem, aby od pierwszych dni życia budować przywiązanie do miasta. Pakiet może zawierać śliniaczek z logiem (którego koncepcja musi zostać przemyślana i odpowiednio zaprojektowana) lub pamiątki w formie artystycznej deseczki z odpowiednim grawerunkiem czy też zabawki nawiązującej do symboli miasta;

- Festiwale (powrót do dawnych, kontynuacja obecnych, zainicjowanie nowych)

Tydzień Tarniny/-ówki, Festiwal Muzyki Romskiej, Festiwal Muzyki Żydowskiej, Noc Kupały, Noc Legend Tarnowskich itd.;

- Jarmarki świąteczne

Rozbudowanie wachlarza oferowanych atrakcji, na wzór jarmarków niemieckich lub tych organizowanych we Wrocławiu;

- Współpraca z innymi ośrodkami turystycznymi

Współpraca zakładałaby promowanie siebie nawzajem (Zalipie, Dębno, Ciężkowice) i współtworzenie oferty proponowanych przez nas centrów aktywności (np. zdjęcia, warsztaty, spotkania, kursy itp.);

- Ogródki społeczne, punkty zbioru deszczówki

Ich zadaniem byłaby edukacja w kwestii zdrowej żywności, ekologii oraz gospodarowania wodą. Deszczówka ma być wykorzystywana do podlewania upraw. Uprawy mają być sprzedawane na targu lokalnej żywności na placu Rybnym. Kolejnym zadaniem ogródków byłaby poprawa relacji społecznych, budowanie tożsamości oraz poczucie odpowiedzialności za swoją przestrzeń, co przeciwdziałałoby problemowi wandalizmu oraz nadużywania alkoholu w obrębie podwórek;

- Mobilne kino plenerowe

Projekt zakładający rozstawianie ekranów i krzesetek lub koców w różnych częściach Starówki, a następnie również w innych częściach miasta;

- Archiwum społeczne – „Album Fotograficzny Miasta”

Stworzenie kolekcji starych fotografii i filmów oraz rysunków, zbieranej i prezentowanej zainteresowanym. Proponowane lokalizacje: początkowo w Centrum Integracji dla lokalnych społeczności, a wraz z powiększaniem się kolekcji i rozwojem projektu – przeniesienie się do budynku dawnego starostwa, którego zabytkowa elewacja jest obecnie w bardzo złym stanie;

- Festiwale muzyki oraz sztuki

Mają za zadanie wprowadzenie codziennych występów w obrębie Starego Miasta i w konsekwencji ożywienie tarnowskiej Starówki.

### 3.5. Podsumowanie i wnioski

Tarnów jest miastem o niezwykłym potencjale, który dotyczy przede wszystkim doskonale zachowanej i cennej historycznej tkanki urbanistycznej oraz nie mniej cennej tkanki społecznej, w którą doskonale wpisują się wielkie postaci, które przez wieki żyły w tym mieście. Dodatkowym walorem Tarnowa jest jego położenie topograficzne (na wzgórzach).

Niestety Tarnów w niedostatecznym stopniu wykorzystuje potencjał szczególnie w aspekcie turystyki poprzez niedostatki chociażby w ofercie gastronomicznej, co jest m.in. pochodną problemów komunikacyjnych miasta. Proponowane przez nas działania nie stanowią antidotum na bolączki trapiące miasto, ale prowadzą do wzmocnienia i lepszego wykorzystania potencjału tarnowskiej Starówki jako sceny i teatru życia miejskiego, a także głównej atrakcji dla przyjezdnych.







## 4. Projekt: StARówka

Nari Krajewska – *Uniwersytet Wrocławski*

Wiktoria Kruk – *Akademia Sztuk Pięknych we Wrocławiu*

Izabela Sikora – *Szkoła Główna Gospodarstwa Wiejskiego w Warszawie*

Joanna Sowińska – *Szkoła Główna Gospodarstwa Wiejskiego w Warszawie*

### 4.1. Co to jest i jakie to jest

Tarnowska Starówka stanowi centralne osiedle miasta. Większość jej terenu to obszar historycznej zabudowy stanowiący główny potencjał turystyczny Tarnowa. Miasto Tarnów stara się przyciągnąć do siebie turystów m.in. poprzez tworzenie szlaków turystycznych. Niestety te, które istnieją, posiadają liczne elementy rozpraszające uwagę i w ocenie naszego zespołu nie spełniają przypisanej im roli prowadzenia narracji o mieście. Dodatkowo klasyczne szlaki turystyczne nie są formą atrakcyjną dla młodego pokolenia, które poszukuje bardziej intensywnych doznań.

Ogromnym i niewykorzystanym potencjałem tarnowskiej Starówki są maszkarony. Tarnowskie maszkarony znajdują się na wielu obiektach, co nie jest powszechne w skali Polski. Najbardziej słynne zdobią attykę tarnowskiego ratusza. To potencjał zasługujący na wykorzystanie. Wrocław jako swój symbol stworzył krasnale, a Tarnów nie musi niczego tworzyć, bo już ma maszkarony, które mogą stać się jego symbolem.

Spółecznicy działający na obszarze tarnowskiej Starówki zwrócili naszą uwagę na skwer Rogoyskiego. To niewielki plac położony na rogu ulic Szerokiej i Bernardyńskiej. Do niedawna plac ten pozostawał bez nazwy, niemniej dzięki staraniom lokalnej społeczności nadano mu imię Witolda Rogoyskiego – dawnego burmistrza Tarnowa, który zastąpił m.in. z budowy w mieście pierwszego wodociągu. Teren skweru obecnie nie zachęca jednak, aby z niego korzystać, a tym bardziej nie promuje postaci burmistrza. Mimo interesującego położenia, przy odstępniętych murach dawnego klasztoru Bernardynów, jego przestrzeń zagospodarowana

jest w sposób minimalny (dwa drzewa i trawnik). Do tego sąsiedztwo dwóch ruchliwych ulic – Szerokiej i Bernardyńskiej, nie sprzyja przebywaniu na jego terenie.

Tarnowska Starówka boryka się także z innymi problemami natury społeczno-gospodarczej, jednak my postanowiliśmy skupić się na tych dwóch, ponieważ rozwiązując je, mamy szansę wzmocnić potencjał turystyczny Tarnowa, a w naszym odczuciu wzmocnienie funkcji turystycznej może stanowić panaceum na inne bolączki tarnowskiej Starówki.

## 4.2. Co z tym zrobić i jak to zrobić

W ramach szukania rozwiązań zdiagnozowanych problemów miasta skupiliśmy się na dwóch projektach. Projekcie AR-owym: „Aplikacja StARówka” oraz projekcie twardym obejmującym zagospodarowanie skweru Rogoyskiego.

### Aplikacja na smartfona

Pierwszym z nich jest aplikacja StARówka, angażująca technologię AR (*augmented reality*) do stworzenia interaktywnej ścieżki turystycznej oraz kanału komunikacji z mieszkańcami przy użyciu maszkaronów umieszczonych na tarnowskim ratuszu.

Aby włączyć się do gry, wystarczy zbliżyć telefon do czytnika RFID umieszczonego przy wydrukowanym w technologii 3D wizerunku maszkarona. W przeglądarce zostaje otwarta karta ze stroną internetową, pokazującą obraz z kamery naszego urządzenia, poszerzoną o wirtualnego maszkarona. Ważną dla nas kwestią był brak ingerencji w elewację zabytkowych budynków, dlatego jedynym fizycznym elementem przestrzeni jest wydrukowany w trójwymiarze model postaci wraz z naklejką z czytnikiem. Po udzieleniu zgody na używanie aparatu przez witrynę możemy obserwować, jak realny maszkaron w naszym telefonie nabiera świadomości i wchodzi z nami w interakcję. Zadaniem postaci jest opowiedzenie o miejscu, w którym się znajdujemy i zachęcenie do zebrania wszystkich postaci.

Zakładamy, że każda postać ma osobny głos i charakterystykę, tak jak każde polecane przez nas miejsce. Nie wykluczamy, że postacie mogą wykazywać cechy, które jasno przypisują je do okre-



ślonego obszaru. Jednak chcemy zachować ich odrębność i zróżnicowanie. Dla osób niestyszających byłaby dostępna wersja aplikacji webowej z napisami. Aplikacja webowa byłaby dostępna także w wersji na przeglądarkę.

Zadaniem użytkownika jest zebranie wszystkich piętnastu maskaronów rozmieszczonych w piętnastu szczególnych miejscach na terenie rynku w Tarnowie. Wstępnie wyróżniliśmy te miejsca, jednak mogą się one zmieniać w przyszłości. Celem było powiązanie obiektów ważnych historycznie, atrakcyjnych dla turysty oraz związanych z mieszkańcami. Naszymi propozycjami są:

1. Ratusz,
2. Pasaż Odkryć,
3. Wielkie Schody,
4. Cafe Tramwaj,
5. Pomnik króla Władysława Łokietka,
6. Bazylika Katedralna Narodzenia NMP,
7. Bima Starej Synagogi,
8. Brama Pilzneńska,
9. Ulica Wałowa,
10. Plac Węgierski,
11. Pomnik Józefa Bema,
12. Zegar słoneczny,
13. Małe Schody,
14. Relikt murów obronnych,
15. Ulica Bernardyńska.

W ramach partycypacji społecznej do stworzenia wyglądu maskaronów możliwe byłoby zaangażowanie uczniów lokalnych szkół w formie konkursu plastycznego. Wszystkie prace konkursowe zostałyby opublikowane na portalu tarnow.pl, gdzie poprzez oddawanie głosów zostałyby wyłonione zwycięskie wizualizacje nowych postaci maskaronów. Podsumowując, chcemy, by mieszkańcy aktywnie brali udział w wydarzeniach i angażowali się w życie miasta. Tworzenie tematycznych filtrów czy hashtagów jest dobrym sposobem, aby zachęcić młodych do uczestnictwa w zabawie. Dodatkowo, udostępniając je w mediach społecznościowych, młodzi ludzie sami realizowaliby promocję miasta.

## Skwer Burmistrza Witolda Rogoyskiego

Szukając inspiracji dla Skweru Burmistrza Witolda Rogoyskiego przy skrzyżowaniu ulic Bernardyńskiej i Szerokiej, dowiedzieliśmy się, jak wiele zmian wprowadził on podczas swojej wieloletniej kadencji. Były to m.in. remont ratusza i katedry, rozbudowa szpitala, koszar i budowa wodociągów miejskich. Dlatego naszym motywem przewodnim w koncepcji zagospodarowania skweru będą rury wodociągowe.

Największą uwagę przechodniów zwróci główna instalacja z rur na środku skweru – przy ścianie budynku Zarządu Cmentarzy, która byłaby atrakcyjna artystycznie. W naszej koncepcji skweru nie przewidujemy budowy kolejnej fontanny, lecz za pomocą wody chcielibyśmy w pewien sposób wprowadzić przyjazny dźwięk, który mógłby zagłuszyć uciążliwy hałas wynikający ze sporego ruchu komunikacyjnego na ulicy. Dlatego poprzez formę pojedynczej rury wodociągowej o dużej średnicy, przeprowadzonej przez całą długość skweru, stworzyliśmy konstrukcję, która oddziela teren od ulicy.

Struktura jest całkowicie transparentna, pełni funkcję artystycznej instalacji. W środku umieszczone są kolorowe lampy powodujące iluzję ruchu wody, które robiłyby spektakularne wrażenie po zachodzie słońca. Instalacja może zmieniać kierunek w pionie, tworząc geometryczne kształty.

Rura zostanie wyposażona w przewód dostarczający wodę roślinom. Zieleń również pełni funkcję wygłuszającą miejski gwar na placu. W miejscu istniejącego chodnika, od strony ulicy Szerokiej oraz obok budynku Miejskiego Zarządu Cmentarzy na ulicy Bernardyńskiej, powstałyby otwarcia w formie bram wejściowych do parku.

Posadzka byłaby w głównej mierze wypełniona zieloną trawą oraz przerywaną powierzchnią utwardzoną (płytami kamiennymi) tworzącymi ścieżki. Na posadzce znalazłaby się kompozycja gęsto posadzonych roślin „rozlewających się” do centralnej części parku.

Forma zieleni tworzyłaby izolowane moduły zapraszające użytkowników do spędzania w nich czasu. Każdy z modułów zostałby wyposażony w ławki z oparciem, parki i wodopoje dla psów zaprojektowane tak, aby tworzyły wyjątkowe instalacje z rur. W tej chwili pusty skwer służy do wyprowadzania psów. My nie zmieniamy

tej wizji i w dalszym ciągu chcemy zagospodarowywać przestrzeń przyjazną dla pupili i ich opiekunów.

Ważnym elementem wnętrza jest realizacja małych obiektów zielono-błękitnej infrastruktury zainspirowanych działaniami Fundacji Sendzimira. Nasza koncepcja uwzględnia instalacje bazujące na rozwiązaniach opartych na przyrodzie (*nature-based solutions*), sprzyjające zwiększaniu retencji krajobrazowej w postaci ogrodów deszczowych. Sugerujemy, aby w ich tworzenie była zaangażowana cała lokalna społeczność (mieszkańcy, szkoły itp.). Warsztaty ze świadomego tworzenia miejsc sprzyjających retencji mogłyby zapoczątkować nowy trend w Tarnowie.

Ogrody deszczowe to obiekty używane do gromadzenia i odprowadzania wody deszczowej. Woda jest zbierana ze wszystkich nawierzchni utwardzonych (ulicy, chodników, dachów), z których dzięki sile grawitacji dostaje się na teren skweru. Jest to prosty i tani sposób, aby pusty skwer stał się pięknym ogrodem, który zaprasza użytkowników do środka.

Udogodnieniem komunikacyjnym jest stworzenie przejścia dla pieszych przed skrzyżowaniem ulic Bernardyńskiej i Szerokiej. Obserwacje ruchu umożliwiły nam ocenienie potencjalnych niebezpieczeństw spowodowanych przekraczaniem ruchliwej ulicy w miejscach do tego nieprzeznaczonych. Utworzenie przejścia poprawiłoby bezpieczeństwo mieszkańców. Cała opracowana przez nas koncepcja jest przyjazna dla osób z niepełnosprawnościami oraz wózków. Nie przewidujemy instalacji schodkowych na terenie skweru.

### 4.3. Podsumowanie

Tworząc oba projekty, kierowaliśmy się zachowaniem integralności i charakterystyki historycznego Tarnowa, ale również wprowadzeniem nowoczesnych rozwiązań, tak aby cała społeczność odnalazła w sobie miłość do tego nadzwyczajnego miasta.

## 4.4. Plansze „Projekt Starówka”

To projekt 600-letniej, turystycznej oraz metody komunikacji mieszkańców miasta, wykorzystującej wizualną maskaradę z tarnowskiego ratusza.

Składa się z obiektów fizycznych oraz rozszerzonej rzeczywistości (AR – augmented reality).





- interaktywne i darmowe narzędzia AR
- aplikacje AR i komunikacja z mieszkańcami
- mobilna platforma AR
- interaktywne narzędzia AR
- aplikacje AR i komunikacja z mieszkańcami
- mobilna platforma AR
- interaktywne narzędzia AR

- posiadamy 600-letnią historię miasta
- posiadamy 600-letnią historię miasta
- posiadamy 600-letnią historię miasta
- posiadamy 600-letnią historię miasta
- posiadamy 600-letnią historię miasta
- posiadamy 600-letnią historię miasta
- posiadamy 600-letnią historię miasta

- posiadamy 600-letnią historię miasta
- posiadamy 600-letnią historię miasta
- posiadamy 600-letnią historię miasta
- posiadamy 600-letnią historię miasta
- posiadamy 600-letnią historię miasta
- posiadamy 600-letnią historię miasta
- posiadamy 600-letnią historię miasta

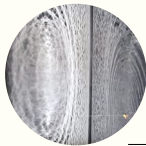




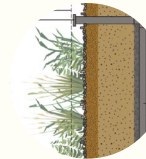
**Skwer Rogoyskiego**  
 koncepcja zagospodarowania przestrzeni publicznej

Projekt zakłada utworzenie miłego, odizolowanego od uciążliwych bodźców pochodzących z ulicy, przemianowego do wypoczynku, zabawy oraz spaceru i miasteczka w zakresie zagospodarowania wód.

Instalacja do projekcji jest instalacją stałą, powstania miasteczka wodociągów. Główną atrakcją przestrzeni jest interaktywna instalacja wodna.



**LUMINISCY BENTONIE**  
 Instalacja oszczędzająca oszczędności  
 (zapobieganie utracie wody)  
 - nie wymaga konserwacji  
 - bezobsługowa



**OSKRODZIKOWY**  
 - Wskazywanie na kłopoty z odbiciem  
 woda może być przesyłana przez  
 przesłona wodną, opóźniona  
 między (obrotów)



**MAMA ARCHITECTURA**  
 - Współpraca z zespołem architektów  
 - Wskazywanie na kłopoty z odbiciem  
 woda może być przesyłana przez  
 przesłona wodną, opóźniona  
 między (obrotów)



**MIKROKAPLE I POKREWISZCENIE**  
 - Wskazywanie interaktywnych kłopotów  
 - Wskazywanie na kłopoty z odbiciem  
 woda może być przesyłana przez  
 przesłona wodną, opóźniona  
 między (obrotów)



**INSTALACJA WODNA**  
 - Wskazywanie interaktywnych kłopotów  
 - Wskazywanie na kłopoty z odbiciem  
 woda może być przesyłana przez  
 przesłona wodną, opóźniona  
 między (obrotów)



**STREFA DLA DZIECI**  
 - Wskazywanie interaktywnych kłopotów  
 - Wskazywanie na kłopoty z odbiciem  
 woda może być przesyłana przez  
 przesłona wodną, opóźniona  
 między (obrotów)



**UTWORZENIE PRZEDCIELA PRZEZTOJ**  
 - Wskazywanie interaktywnych kłopotów  
 - Wskazywanie na kłopoty z odbiciem  
 woda może być przesyłana przez  
 przesłona wodną, opóźniona  
 między (obrotów)

- Wskazywanie interaktywnych kłopotów
- Wskazywanie na kłopoty z odbiciem woda może być przesyłana przez przesłona wodną, opóźniona między (obrotów)
- Wskazywanie interaktywnych kłopotów
- Wskazywanie na kłopoty z odbiciem woda może być przesyłana przez przesłona wodną, opóźniona między (obrotów)
- Wskazywanie interaktywnych kłopotów
- Wskazywanie na kłopoty z odbiciem woda może być przesyłana przez przesłona wodną, opóźniona między (obrotów)

Projekt: 2023 r. - 2024 r. - 2025 r. - 2026 r. - 2027 r. - 2028 r. - 2029 r. - 2030 r.

## Bibliografia

- *Gminny Program Rewitalizacji Miasta Tarnowa na lata 2017–2021* (2017), Urząd Miasta Tarnowa: Tarnów.
- Musil R., *Człowiek bez właściwości* (2002), przeł. K. Radziwiłł, J. Zeltzer, K. Truchanowski, PIW: Warszawa.

